

فرم استعلام بهاء کتبی

| | | | | | | |
|------------|---------|-----------------------|----------|------------------|------------------|------------------|
| ۱۴۰۳/۰۱/۱۵ | ۱۴۰۳/۰۴ | شماره و تاریخ استعلام | ۰۲/۳۱۹۳۵ | شماره درخواست | | نام شرکت/فروشگاه |
| | ۹۰ روز | مدت اعتبار قیمت | | تاریخ تکمیل فرم | | آدرس |
| | ۷۰ روز | زمان تحویل | - | مبلغ پایه (ریال) | شناسه/شماره ملی: | تلفن/فاکس |

| جمع کل قیمت پیشنهادی (ریال) | | شرح کامل کالا/خدمات | ردیف |
|-----------------------------|-----|---|------|
| حروف | عدد | | |
| | | عملیات تعمیرات و تغییرات ساختمان جهت افزایش فضای آموزشی دبستان آریا | ۱ |
| جمع کل (ریال) | | | |

توضیحات

- * کلیه مدارک استعلام قیمت، در پاکت سربسته و ممهور قرار گرفته و با توجه به نکات ذیل تا تاریخ **۱۴۰۳/۰۱/۲۲** به مؤسسه تحویل گردد.
- * مؤسسه در رد یا قبول و یا تفکیک استعلام مختار خواهد بود.
- * فروشنده/مجری با توجه به شناخت کامل از کالا/خدمات مورد نظر، قیمت پیشنهادی خود را ارائه می دهد. لذا پس از برنده شدن هیچگونه عذری موجه نمی باشد.
- * در صورتیکه کالا/خدمات فوق مشمول کسورات قانونی، بیمه، مالیات و هزینه انبارداری گردد به عهده فروشنده/مجری خواهد بود.
- * اخذ مقاصحساب بیمه تامین اجتماعی شامل این استعلام بوده و از هر پرداخت بابت تضمین موضوع، سپرده نزد کارفرما نگهداری می شود (طبق نمونه متن قرارداد)
- * متراژ درج شده تقریبی بوده، پس از پایان کار و متراژ کار انجام شده، قطعی می گردد.
- * مواردی که باعث ابطال استعلام می گردد:**
 - ** عدم درج آدرس، شماره تلفن، شناسه یا کد ملی و زمان تحویل.
 - ** عدم درج صحیح اعداد، خط خوردگی و یا ناخوانا بودن آن.
 - ** عدم رعایت محدود مجاز مثبت و منفی قیمت پیشنهادی نسبت به قیمت پایه.
 - ** داشتن یک قرارداد همزمان و فعال انجام کار با مؤسسه.
 - ** عدم وجود رونوشت آخرین آگهی تغییرات در پاکت.
- * شرایط خاص: (زمان محدود تعطیلات تابستان و الزام پایان کار و تحویل موقت تا قبل از ۱۵ شهریور ماه)**

* آدرس مؤسسه : خوزستان - بندر ماهشهر - شهرک بعثت - مجموعه ۸۲ واحدی بهار - منازل سازمان منطقه ویژه اقتصادی پتروشیمی - کد پستی : ۶۳۵۴۱۶۸۹۵۵
تلفن : ۰۶۱-۵۲۴۲۴۶۱۵ / فاکس : ۰۶۱-۵۲۴۲۶۳۲۸

مهر امضاء فروشنده/شرکت

رئیس دفتر فنی و تعمیرات

سام گلدار

۱. در کلیه موارد اصول فنی و اجرائی کار می بایست با مقررات ملی ساختمان ایران، مطابقت داشته باشد لذا از توضیحات مکرر در شرح کار خودداری شده است.
۲. شروع هر بخش از کار می بایست با هماهنگی و حضور دستگاه نظارت صورت پذیرد. در غیر اینصورت عملیات انجام شده قابل قبول نمی باشد.
۳. جمع آوری نخاله و موارد برچیده شده به صورت روزانه به عهده مجری کار می باشد.
۴. انتقال نخاله های حاصل از تخریب به محل مشخص شده توسط شهرداری و نظافت محل اجرا به عهده مجری کار می باشد و بابت انجام آن هزینه جداگانه ای پرداخت نمی گردد.
۵. کلیه موارد برچیده شده می بایست در محل مشخص شده توسط مدیر مدرسه، به صورت تفکیک شده و مجزا از یکدیگر چیده شده و تحویل دستگاه نظارت شود. (بابت انجام آن پرداخت جداگانه ای صورت نمی گیرد).
 - ↳ عدم تحویل موارد برچیده شده به دستگاه نظارت به معنی عدم انجام آیتم مربوطه توسط مجری کار می باشد.
 - ↳ پیمانکار می بایست همراه صورت وضعیت خود رسید تحویل موارد برچیده شده به مدیر مدرسه، یا دستگاه نظارت را پیوست نماید.
۶. برگ ضمانتنامه کلیه وسایل و تجهیزاتی که دارای ضمانتنامه فروشنده و یا تولید کننده می باشد، می بایست تحویل کارفرما شود.
۷. در عملیات تخریب، مسئولیت حفظ جان کارگران از هر لحاظ و اجرای ایمن کار، به ویژه قطع کردن کامل برق، به عهده مجری کار می باشد.
۸. در آیتم هایی که زیر کار انجام شده و سپس پوشانده می شوند، مانند برق و آب و فاضلاب، عایق رطوبتی و موارد مشابه، قبل از پوشش می بایست تائید دستگاه نظارت اخذ شود.
۹. ملاک مترائ قابل محاسبه آیتم عایق کاری، مساحت سطح کار انجام شده سطوح افقی در ضریب ۱/۲ می باشد.
 - ↳ مترائ ایزوگام روی سطوح عمودی مانند دیواره ها با ضریب ۱/۲ جداگانه محاسبه می گردد.
۱۰. در آیتم های فلزات که قیمت جداگانه ای بابت ضد زنگ و رنگ در نظر گرفته نشده است، می بایست در قیمت ارائه شده برای انجام کارهای مربوطه ضد زنگ و رنگ نیز توسط مجری کار در نظر گرفته شود.
۱۱. در آیتم های مربوط به برق و روشنایی جایگزین نمودن سیم به جای کابل، هنگام اجرا، قابل قبول نمی باشد.
۱۲. هزینه جداگانه ای بابت بند کشی در آیتم های آجر نما پرداخت نمی گردد.
۱۳. قبل از خرید هر گونه متریال و وسیله، نمونه آن به تایید دستگاه نظارت رسانده شود. در غیر اینصورت حتی پس از اجرا و نصب نیز، دستگاه نظارت می تواند دستور تعویض یا تخریب دهد.
۱۴. برای موارد ذکر نشده و مورد نیاز در اجرا، پرداخت جداگانه ای صورت نمی گیرد و پیمانکار می بایست در قیمت پیشنهادی، موارد ذکر نشده اما مورد نیاز را در نظر بگیرد.
۱۵. پیشنهاد دهنده قیمت می بایست قبل از درج قیمت، از محل کار بازدید نموده و کلیه ابهامات خود را برطرف نماید. هنگام اجرای کار و در پایان آن هیچ بهانه ای پذیرفته نمی شود.
۱۶. توجه شود کلیه آیتم های رنگ آمیزی روی دیوار و سقف فقط با ابلاغ و مجوز کتبی ناظر پروژه قابل اقدام می باشد حتی اگر انجام کار به صراحت در اسناد استعلام درج شده باشد.
۱۷. در کلیه موارد مرتبط با آهن آلات، وزن آهن استفاده شده، منظور شده و آهن پرت در نظر گرفته نشده است. لذا در قیمت پیشنهادی این موضوع در نظر گرفته شود.
۱۸. حجم کارهای درج شده تقریبی بوده و ملاک محاسبه حجم اندازه گیری شده پس از پایان کار می باشد.

۱۹. حجم کار ممکن است به هر میزان که کارفرما تشخیص دهد کم شود و حق هیچگونه اعتراضی برای پیمانکار وجود ندارد.
۲۰. پیمانکار به هیچ وجه حق انجام کار بیش از حجم درج شده در اسناد استعلام را بدون مجوز دستگاه نظارت ندارد و بابت مازاد کار انجام شده پرداختی صورت نمی گیرد.
۲۱. قیمت ارائه شده شامل کل عملیات انجام کار می باشد.
۲۲. کلیه فاکتورها در سامانه معاملات فصلی اداره امور اقتصادی و دارایی ثبت می گردد.
۲۳. هیچگونه پرداخت جداگانه تحت هر عنوان، به غیر از قیمت تائید شده، صورت نمی گیرد.
۲۴. تهیه وسایل مورد نیاز مانند پله و یا داربست به عهده برنده استعلام بوده و بابت آن پرداخت جداگانه ای صورت نمی گیرد.
۲۵. پیشنهاد دهنده قیمت می بایست قبل از شروع کار، مترائز آن را محاسبه و با مترائز درج شده در استعلام مقایسه نموده و در صورت تفاوت، موضوع را به کارفرما اطلاع دهد.
۲۶. پرداخت هزینه، پس از انجام کار، ارائه صورت وضعیت و تائید آن صورت خواهد گرفت.
۲۷. برنده استعلام حق واگذاری کار به غیر را ندارد.
۲۸. این استعلام شامل بیمه تامین اجتماعی می گردد.
۲۹. اخذ کلیه بیمه های مدنی و مسئولیت به عهده مجری کار می باشد.

" نمونه قرارداد "

موضوع :

..

کارفرما :

موسسه آموزشی فرهنگی غیردولتی پتروشیمی ماهشهر

پیمانکار :

..

شماره قرارداد :

تاریخ مبادله قرارداد :

نظارت عالی :

دقترنی و تعمیرات مؤسسه

کارفرما :
مؤسسه آموزشی فرهنگی
غیر دولتی پتروشیمی ماهشهر

موضوع قرارداد :

پیمانکار :

شماره قرارداد :

این قرارداد فی مابین **مؤسسه آموزشی فرهنگی غیر دولتی پتروشیمی ماهشهر**، ثبت شده به شماره ۷۶ در اداره ثبت اسناد و املاک شهرستان ماهشهر دارای شناسه ۱۰۹۸۰۰۱۲۷۸۵ با نمایندگی آقایان : - (مدیرعامل) و - (رئیس هیات مدیره) که از این پس "**کارفرما**" نامیده می شود، از یک سو و - به شماره - ثبت شده در اداره ثبت شرکت ها و مؤسسات غیر تجاری شهرستان - دارای شماره اقتصادی - و شناسه ملی - با نمایندگی - (مدیرعامل) به شماره ملی - دارنده امضاء مجاز و تعهد آور شرکت به استناد آخرین آگهی تغییرات مندرج در روزنامه رسمی شماره - مورخ - که در این قرارداد "**پیمانکار**" نامیده می شود از سوی دیگر، تحت شرایط و ضوابط ذیل منعقد و طرفین ملزم به رعایت و اجرای مفاد آن می باشند.

ماده یک- موضوع قرارداد

۱-۱) موضوع قرارداد عبارتست از: - " مطابق قرارداد حاضر، شرح و احجام کارها، اسناد مناقصه و سایر ضوابط و شرایط منضم به آن، که جزء لاینفک قرارداد محسوب می گردند.

۱-۲) حجم عملیات موضوع قرارداد حداکثر تا ۲۵ درصد مبلغ اولیه قرارداد قابل افزایش یا کاهش خواهد بود. بدیهی است در صورت ابلاغ کارفرما مبنی بر اعمال افزایش یا کاهش مذکور، پیمانکار متعهد به اجرای آن براساس آنالیز مبلغ قرارداد می باشد.

تبصره ۱: در صورتیکه تغییرات در حجم موضوع قرارداد مستلزم تغییر در مدت آن باشد، فقط نسبت به بخش افزایش یافته، مدت قرارداد افزایش خواهد یافت .

تبصره ۲: در صورتیکه کارهای جدید ابلاغ شده به پیمانکار در شرح کار اولیه و آنالیز بها پیش بینی نشده باشد، پیمانکار می بایست قیمت پیشنهادی خود را همراه آنالیز قیمت به کارفرما اعلام نموده و پس از تأیید کارفرما اقدام نماید. سقف این کارها نباید از ۱۰٪ مبلغ اولیه قرارداد بیشتر گردد.

ماده دو- مدت قرارداد

۱-۲) مدت قرارداد - روز و از تاریخ صورتجلسه تحویل محل کار به پیمانکار می باشد . پیمانکار متعهد است طی مدت مذکور، به نحو مطلوب نسبت به انجام تمامی کارهای موضوع قرارداد و تعهدات مربوط به آن، بر اساس دستورات دستگاه نظارت کارفرما اقدام نماید، به نحوی که عملکرد وی همواره مورد رضایت کارفرما قرار گیرد .

۲-۲) پیمانکار موظف است پس از مبادله قرارداد، نسبت به تهیه و ارائه برنامه زمانبندی انجام عملیات موضوع آن مطابق شرح کار پیوست اقدام و تأیید دستگاه نظارت کارفرما در این خصوص را اخذ نماید .

۲-۳) به منظور شروع عملیات موضوع قرارداد حاضر، پیمانکار مکلف است نسبت به تجهیز کارگاه حداکثر تا ۳ روز پس از تاریخ صورتجلسه تحویل محل کار، اقدامات لازم را به عمل آورد .

ماده سه - مبلغ قرارداد

۱-۳) مبلغ اولیه قرارداد در قبال اجرای کلیه عملیات موضوع قرارداد و سایر تعهداتی که پیمانکار به موجب قرارداد حاضر عهده دار انجام آنها گردیده است، جمعاً (به عدد) - (به حروف) - ریال می باشد.

۲-۳) مبانی مبلغ قرارداد در طول مدت اجرای آن ثابت و لایتغیر بوده و مشمول هیچگونه تعدیل نخواهد بود.

۳-۳) به مبلغ قرارداد هیچگونه ضربی از جمله ارتفاع، سختی کار و طبقات تعلق نخواهد گرفت.

۴-۳) هیچگونه تعدیل و افزایش بهای قیمت ناشی از افزایش قیمت مصالح در طول مدت قرارداد به پیمانکار تعلق نمی گیرد. (منظور از مدت زمان قرارداد، ابتدای تاریخ شروع به کار تا انتهای آن با کلیه تمديد زمان قرارداد می باشد).

۲-۳) مبلغ قرارداد در برگیرنده تمامی هزینه های مستقیم و غیر مستقیم پیمانکار، از هر نوع، مانند تهیه و تأمین مواد و اقلام مورد نیاز، تهیه مدارک فنی، تجهیزات، ماشین آلات، مالیات، بیمه تأمین اجتماعی متعلقه به قرارداد، کسور قانونی، سود پیمانکار و سایر هزینه ها، حقوق، پاداش، عیدی، اضافه کاری، سنوات، مرخصی و تعطیلات کارکنان پیمانکار، بدی آب و هوا، تهیه و تأمین تجهیزات و کلیه تعهدات میباشد.

ماده چهار - نحوه پرداخت

۱-۴) مبلغ قرارداد بر اساس پیشرفت کار و با تنظیم صورت وضعیت، مطابق با آنالیز پیشنهاد قیمت منضم به قرارداد حاضر و پس از تایید دستگاه نظارت کارفرما به پیمانکار پرداخت میگردد. بدین منظور پیمانکار می بایست صورت وضعیت کارهای انجام شده را بر اساس میزان کار انجام شده تنظیم و جهت بررسی و تأیید تحویل دستگاه نظارت نماید. صورت وضعیت مراحل که بدین ترتیب تنظیم می گردد و می بایست دارای امضاء مجاز نماینده پیمانکار و ممهور به مهر پیمانکار باشد، توسط دستگاه نظارت بررسی و در صورت تأیید ظرف مدت پنج روز کاری برای کارفرما ارسال می گردد. صورت وضعیت مزبور پس از اعمال کنترل های لازم و تأیید توسط مدیرعامل کارفرما، به امور مالی تسلیم می شود. امور مالی مبلغ صورت وضعیت را پس از رسیدگی از جهت مطابقت ارقام آن با قرارداد و تصحیحات احتمالی لازم و اعمال کسور قانونی و قراردادی به پیمانکار پرداخت خواهد نمود. هرگاه به عللی صورت وضعیت ارسالی پیمانکار ناقص باشد یا برخی از ارقام آن مورد قبول دستگاه نظارت قرار نگیرد صورت وضعیت برای تصحیح به پیمانکار عودت داده می شود. در این صورت مدت پرداخت صورت وضعیت از تاریخی شروع خواهد شد که صورت وضعیت تصحیح شده تسلیم دستگاه نظارت بشود. در چنین مواردی در مقابل تقاضای کتبی پیمانکار و تأیید دستگاه نظارت، کارفرما هفتاد درصد وجه صورت وضعیت را به عنوان علی الحساب در وجه پیمانکار پرداخت می کند و مابقی را پس از اصلاح و امضاء صورت وضعیت پرداخت خواهد نمود. پرداخت صورت وضعیت بعدی موکول به اصلاح و قطعی شدن صورت وضعیت قبلی است.

۲-۴) پیمانکار در قبال ارائه درخواست دریافت پیش پرداخت (۲۵ درصد مبلغ قرارداد) و تحویل ضمانتنامه معادل مبلغ آن (ضمانتنامه بانکی یا چک تضمین شده بانکی) می تواند فقط یک نوبت پیش پرداخت دریافت نماید. (مبلغ پیش پرداخت ۲۵ درصد مبلغ قرارداد و به صورت خالص، بدون اعمال کسورات قانونی و قراردادی می باشد)

۳-۴) از هر پرداخت به پیمانکار مبلغ ۱۰ درصد بابت تضمین حسن انجام کار کسر می گردد.

۴-۴) از هر پرداخت به پیمانکار مبلغ ۵ درصد بابت تضمین ارائه مفاصا حساب بیمه سازمان تأمین اجتماعی کسر می گردد.

۵-۴) پیمانکار پس از پیشرفت فیزیکی پروژه، بیش از ۵۰ درصد، می تواند یک نوبت درخواست پرداخت، معادل حداکثر ۵۰ درصد مبلغ قرارداد نماید. (اجرای این بند منوط به عدم اجرای بند ۴-۲ مبنی بر عدم دریافت پیش پرداخت توسط پیمانکار می باشد)

۶-۴) پرداخت مالیات بر ارزش افزوده فقط در صورت درخواست پیمانکار و احراز شرایط لازم صورت می پذیرد.

| | | |
|------------------------|-----------------------------|--|
| پیمانکار : - | موضوع قرارداد : - | کارفرما : مؤسسه آموزشی فرهنگی غیر دولتی پتروشیمی ماهشهر |
|------------------------|-----------------------------|--|

ماده پنج - تأییدات و تعهدات پیمانکار

۵-۱) تأییدات پیمانکار

پیمانکار در اجرای قرارداد حاضر تأیید می نماید که :

۵-۱-۱- با کلیه مقتضیات و اوضاع و احوال موثر در انجام کار و راهکارهای اجرایی و دستورالعمل HSE پیمانکاران آشنا بوده و ضمن رعایت کلیه مقررات مربوطه، آموزشهای حفاظتی زیست محیطی را به کارکنان خود نیز ارائه نماید.

۵-۱-۲- در اجرای موضوع قرارداد حاضر کلیه قوانین و مقررات کشور و شرایط مندرج در قرارداد حاضر را رعایت نموده و می نماید و در صورتی که در طول اجرای خدمات موضوع قرارداد یا پس از آن معلوم شود پیمانکار یا کارکنان و نمایندگان او از مقررات و قوانین کشور و شرایط مندرج در قرارداد تخلف کرده اند، متعهد خواهد بود هرگونه خسارتی که از این بابت متوجه کارفرما شود را به تشخیص کارفرما جبران نماید.

۵-۱-۳- از محل اجرای کار بازدید کرده و از طبیعت محل، راههای ارتباطی، شرایط عملیاتی، مقررات ایمنی کارفرما، تسهیلات موجود در منطقه، شرایط اقلیمی و آنچه برای اجرای عملیات لازم و در آن مؤثر است، از جمله آشنایی با اسناد و مدارک دستگاهها، ماشین آلات، نحوه تأمین ابزار آلات و دستگاههای مورد نیاز، حجم کار و امکانات لازم، تأمین نیروی انسانی لازم اعم از متخصص و کارگر ساده مورد نیاز، ضوابط و مقررات کارفرما در زمینه ساعات کار، تعطیلات، ایمنی و آتش نشانی و سایر موارد مربوطه، کاملاً مطلع شده و بعداً حق هیچگونه ادعایی به عنوان خسارت و هزینه های اضافی از بابت عواملی که در این بند ذکر شده و یا سایر عوامل از این قبیل را نخواهد داشت. در مورد رویدادهایی که به طور معقول برای یک پیمانکار کار آزموده قابل پیش بینی نباشد با توافق طرفین تعیین تکلیف خواهد شد.

۵-۱-۴- هزینه های ناشی از اجرای قوانین از جمله قوانین کار و بیمه های تأمین اجتماعی، خصوصاً حق بیمه کارهای سخت و زیان آور و مقررات و آیین نامه های مربوط به و حقوق دولتی را در مبلغ قرارداد منظور نموده است.

۵-۱-۵- در مبلغ پیشنهادی خود علاوه بر هزینه های ناشی از مفاد بندهای فوق، سایر هزینه ها را در نظر گرفته و حق هرگونه تقاضای اضافه پرداخت را نخواهد داشت.

۵-۱-۶- کارفرما، هرگونه مسئولیت و تعهدی را در مورد مسائل پرسنلی پیمانکار، اعم از اینکه مربوط به گذشته باشد یا اینکه در آینده حادث گردد، از خود سلب می نماید و پاسخگویی به مشکلات و شکایات مطروحه در ارگان ها و سازمان های دولتی و غیردولتی در مورد هر یک از کارکنان، به عهده پیمانکار می باشد.

۵-۱-۷- تهیه و تأمین غذا، محل اسکان، وسیله نقلیه جهت ایاب و ذهاب و سایر امکانات مورد نیاز نیروهایی که در اجرای عملیات موضوع این قرارداد مشغول به کار می باشند، به عهده و هزینه پیمانکار خواهد بود و کارفرما در این خصوص هیچگونه تعهدی نخواهد داشت.

۵-۱-۸- چنانچه در نتیجه فعل یا ترک فعل وی و کارکنانش خسارتی متوجه دستگاهها و تأسیسات کارفرما، کارکنان کارفرما و اشخاص ثالث و یا گردد، مسئول جبران آن خواهد بود.

۵-۱-۹- در قبال خسارات احتمالی وارده به اشخاص ثالث ناشی از اجرای کار که ممکن است به علت قصور، مسامحه یا تخلف وی حادث شود مسئول و پاسخگو بوده و کارفرما را از هر حیث در قبال ادعای اشخاص ثالث مصون و مبرا می دارد.

۵-۱-۱۰- به منظور تردد در سطح مدارس و ایاب و ذهاب کارکنان و نیروهای ستادی پیمانکار، در طول مدت قرارداد فقط برای یک دستگاه خودروی سواری مجوز تردد صادر خواهد شد. چنانچه پیمانکار از وانت بار جهت انجام خدمات موضوع قرارداد حاضر استفاده مجوز جداگانه صادر خواهد شد.

| | | |
|------------------------|-----------------------------|--|
| پیمانکار : - | موضوع قرارداد : - | کارفرما : مؤسسه آموزشی فرهنگی غیر دولتی پتروشیمی ماهشهر |
|------------------------|-----------------------------|--|

۵-۲) تعهدات پیمانکار

پیمانکار در اجرای قرارداد حاضر متعهد می گردد که :

۵-۲-۱- عملیات موضوع قرارداد را مطابق شرح کارها، استانداردهای قابل قبول وزارت مسکن و شهرسازی و سازمان فنی و حرفه ای، مشخصات و دستورالعملهای موجود و با استفاده از لوازم و تجهیزات مورد نیاز، به نحو شایسته و ماهرانه توسط کارکنان با صلاحیت مورد تأیید کارفرما انجام دهد، به علاوه وی مسئول صحت کلیه عملیات موضوع قرارداد خواهد بود.

۵-۲-۲- بلافاصله پس از مبادله قرارداد یا شروع به کار علاوه بر معرفی کلیه افراد شاغل در پروژه، کتباً مدیر پروژه خود (دارای مدرک مهندسی عمران) را به عنوان سرپرست کارگاه و نماینده تام الاختیار به کارفرما معرفی نماید. نماینده پیمانکار باید مقیم در کارگاه و همواره در دسترس باشد و در مواقع بیماری و یا مرخصی جانشین او حق دریافت دستورات و راهنمایی هایی که از طرف دستگاه نظارت در ارتباط با موضوع قرارداد داده می شود، را خواهد داشت. ابلاغ به نماینده پیمانکار و یا جانشین وی در حکم ابلاغ به پیمانکار است و کلیه تعهدات آنها تعهدات پیمانکار می باشند و پیمانکار جز با موافقت کتبی کارفرما نمی تواند نماینده خود را از کار برکنار یا تعویض نماید.

۵-۲-۳- کتباً یک نفر باتجربه و واجد شرایط لازم (دارای مدرک تحصیلی دیپلم) را به عنوان نماینده ایمنی خود به دستگاه نظارت معرفی نماید، بدیهی است صلاحیت فرد معرفی شده می بایست از طریق کارفرما تأیید گردد. (شامل نمی گردد)

۵-۲-۴- نسبت به تجهیز دفتر و کارگاه به هزینه خود، به نحوی که از نظر قانون کار و بهداشت صنعتی شرایط قابل قبولی را داشته باشد و همچنین مورد تأیید HSE کارفرما قرار گیرد اقدام نماید. (شامل نمی گردد) بدیهی است نظافت و ساماندهی محدوده داخلی و خارجی کارگاه به عهده و هزینه پیمانکار می باشد.

۵-۲-۵- کلیه کارهای مربوط به تجهیز و برچیدن کارگاه و همچنین تجهیزات و ماشین آلات مورد نیاز را به عهده و هزینه خود انجام دهد.

۵-۲-۶- کلیه قوانین و مقررات کشور، از جمله قوانین کار و تأمین اجتماعی و همچنین ضوابط و مقررات کارفرما را رعایت نموده و نماینده ایمنی خود را به اداره ایمنی کارفرما معرفی نماید.

۵-۲-۷- از نیروها و تخصص های لازم جهت انجام کلیه عملیات موضوع قرارداد استفاده و آنها را مدیریت، سرپرستی و سازماندهی نماید و در صورت درخواست دستگاه نظارت نسبت به افزایش نیروها برای بالا بردن راندمان عملیات موضوع قرارداد، به عهده و هزینه خود اقدام نماید.

۵-۲-۸- به صورت مستمر از کارهای در حال اجرا بازدید و نحوه اجرای کارها را با برنامه زمانبندی از پیش تهیه شده مطابقت نماید تا در صورت نیاز به تغییر در برنامه، سریعاً این تغییرات را به کارفرما اطلاع داده و پس از اخذ تأیید وی، کار را با برنامه جدید ادامه دهد.

۵-۲-۹- کلیه کارکنان خود را به رعایت مقررات و ضوابط ایمنی در طول مدت قرارداد ملزم نموده و در مقابل عدم رعایت اینگونه موارد توسط کارکنانش، در برابر کارفرما مسئول و پاسخگو خواهد بود.

۵-۲-۱۰- کارکنان خود را از ممنوعیت اکید استعمال دخانیات در مدارس و ممنوعیت استفاده از تلفن همراه دوربین دار، آگه و آنان را ملزم به رعایت موارد فوق نماید و در صورت مشاهده تخلف هر یک از کارکنان از مفاد این بند، در اسرع وقت به خدمات فرد یا افراد خاطی خاتمه داده، شخص یا اشخاص واجد صلاحیت دیگری را به کارگمارد.

۵-۲-۱۱- البسه و کلیه ملزومات ایمنی کارکنان خود را مطابق دستورالعمل HSE، به عهده و هزینه خود تأمین و کارکنان خود را ملزم به استفاده از آن ها نماید. البسه و وسایل ایمنی مورد استفاده نفرات پیمانکار می بایست مورد تأیید دستگاه نظارت و اداره ایمنی کارفرما قرار گیرند.

| | | |
|------------------------|-----------------------------|--|
| پیمانکار : - | موضوع قرارداد : - | کارفرما : مؤسسه آموزشی فرهنگی غیر دولتی پتروشیمی ماهشهر |
|------------------------|-----------------------------|--|

۵-۲-۱۲- کلیه مصالح ، اعم از مصرفی ، ابزارآلات و ماشین آلات و تجهیزات مورد نیاز اجرای عملیات موضوع قرارداد را رأساً و به هزینه خود تأمین نماید؛ لیکن قبل از خرید مصالح و اقلام مورد نیاز پروژه باید تأییدیه دستگاه نظارت در خصوص نوع و جنس و مطابقت آنها با استانداردهای مورد نظر کارفرما را اخذ نماید. چنانچه مواد و متریال مصرفی یا تجهیزات پروژه بنا به قصور پیمانکار به لحاظ عدم مرغوبیت مورد استفاده قرار گیرد پیمانکار موظف است موارد مزبور را به هزینه خود و با نظر و صلاحدید دستگاه نظارت و بر طبق مشخصات فنی و استانداردها و نقشه های اجرائی تأمین نماید.

۵-۲-۱۳- محوطه کار خود را همواره مرتب و تمیز نگاه داشته، روزانه و در پایان کار کلیه نخاله ها و اقلام باقیمانده را به محل تعیین شده از سوی دستگاه نظارت، به عهده و هزینه خود به خارج از مدارس حمل و تخلیه نماید .

۵-۲-۱۴- روزانه، نسبت به اخذ تأیید و مجوزهای لازم در رابطه با انجام کارهای موضوع قرارداد ، حمل و نقل و جابجایی تجهیزات، و ... ، از مراجع ذیربط اقدام نماید .

۵-۲-۱۵- به صورت روزانه؛ گزارش کارهای انجام شده و در حال انجام، نواقص موجود و مشکلات ایجاد شده را به دستگاه نظارت کارفرما گزارش نماید. ۵-۲-۱۶- در مدت اجرای کار به عهده و هزینه خود از ماشین آلات، متریال و سایر اموال موجود در کارگاه ، به صورت شبانه روزی حفاظت و حراست نماید. کارفرما هیچگونه تعهدی در این خصوص ندارد.

۵-۲-۱۷- بلافاصله بعد از اتمام هر مرحله از عملیات موضوع قرارداد، صورت جلسه کار انجام شده را به دستگاه نظارت ارائه نماید.

۵-۲-۱۸- در طول مدت انجام عملیات موضوع قرارداد کارکنان خود را از لحاظ کمی و کیفی کنترل نموده ، از اجرای دقیق کارهای موضوع قرارداد براساس روش های معمول، استانداردها، ضوابط و دستورالعمل های سازندگان و نیز تلاش در جهت کاهش ضایعات، اطمینان حاصل نماید .

ماده شش : تعهدات کارفرما

۶-۱) تحویل محل اجرای پروژه.

۶-۲) کارفرما محل مورد نیاز جهت دائر نمودن و تجهیز کارگاه را با نظر خود تأمین و طی صورتجلسه ای به پیمانکار تحویل خواهد داد.

ماده هفت - کارکنان پیمانکار

از نظر این قرارداد کلیه کسانی که به منظور اجرای عملیات موضوع قرارداد، برای پیمانکار خدمات دائم یا موقت انجام می دهند، کارکنان پیمانکار شناخته می شوند. پیمانکار باید کارکنان خود را از بین افراد شایسته، باصلاحیت فنی و اخلاقی و به تعداد کافی انتخاب نماید، به نحوی که اجرای عملیات موضوع قرارداد طبق شرایط مندرج در آن تأمین گردد. کارفرما همواره می تواند برکناری هر یک از کارکنان پیمانکار را که در کار خود شایستگی کافی نداشته باشند، یا به علت بی دقتی در انجام وظیفه، عدم رعایت دستورالعمل های کارفرما یا به جهات دیگر، ادامه حضورشان در کارگاه دوراز مصلحت باشد را از پیمانکار بخواهد. پیمانکار مکلف است سریعاً به خدمات این افراد خاتمه داده و جز با اجازه کارفرما از بازگرداندن آنها به کارگاه خودداری نماید. بدیهی است پیمانکار با توجه به شرایط فوق، متعهد به استخدام نفرانشین با تجربه کافی خواهد بود.

ماده هشت- دستگاه نظارت

نظارت عالی بر حسن اجرای این قرارداد از سوی کارفرما به **دفتر فنی و تعمیرات مؤسسه** محول شده که بلافاصله پس از شروع قرارداد، دستگاه نظارت، ناظر یا ناظرین را تعیین و کتباً به پیمانکار معرفی خواهد نمود. دستگاه نظارت، ناظر یا ناظرین وی حق دارند با توجه به مفاد قرارداد و اسناد و مدارک منضم به آن به نمایندگی از کارفرما، در اجرای عملیات موضوع قرارداد نظارت دقیق به عمل آورند و کارهای انجام شده توسط پیمانکار را براساس مشخصات و دستورالعملهای ذکر شده مورد بازرسی و آزمایش قرار دهند و در صورت مشاهده هرگونه مغایرتی، دستور رفع آنها را به پیمانکار صادر نمایند . این اقدامات به هیچ عنوان از تعهدات پیمانکار نخواهد کاست.

| | | |
|------------------------|-----------------------------|--|
| پیمانکار : - | موضوع قرارداد : - | کارفرما : مؤسسه آموزشی فرهنگی غیر دولتی پتروشیمی ماهشهر |
|------------------------|-----------------------------|--|

تبصره: پیمانکار موظف است کلیه مکاتبات و گزارشات خود را از طریق دستگاه عالی نظارت برای کارفرما ارسال و از همان مرجع پاسخ خود را دریافت نماید. کلیه کارکنان پیمانکار نیز ملزم به رعایت سلسله مراتب فوق می باشند.

ماده نه - جرائم

۹-۱) چنانچه پیمانکار در اجرای موضوع قرارداد و با عنایت به برنامه زمانبندی اعلام شده تأخیر غیر مجاز داشته باشد، در صورتی که تأخیر ناشی از فعل، ترک فعل، قصور و یا تعلل پیمانکار باشد، به ازاء هر روز مبلغ (به عدد) ۱۰/۰۰۰/۰۰۰ ریال به عنوان جریمه تأخیر از محل مطالبات و یا تضمینات پیمانکار کسر و وصول خواهد شد. بدیهی است در صورتیکه جمع مدت تأخیر از یک دهم مدت قرارداد حاضر بیشتر شود، کارفرما حق خواهد داشت قرارداد حاضر را ضمن اعمال جریمه تأخیر، فسخ و مطابق ماده ۱۸ اقدام نماید.

۹-۲) هرگونه خسارت وارده به اموال و تأسیسات که حین کار و در اثر سهل انگاری کارکنان پیمانکار پیش بیاید، به عهده و هزینه پیمانکار بوده و مشمول پرداخت و جبران خسارات وارده می باشد که از محل مطالبات و سپرده های وی کسر خواهد گردید.

۹-۳) چنانچه عدم رعایت کیفیت کار و یا قصور پیمانکار، منجر به بروز صدمه و خسارت به تجهیزات تحویلی به وی گردد، در این صورت تعیین خسارت وارده و هزینه جبران آن، طبق نظر کارشناسی بازرس ثالث مورد تأیید کارفرما و یا شرکت صنایع پتروشیمی خلیج فارس، تعیین و اعلام خواهد شد.

ماده ده - مالیات بر ارزش افزوده

پرداخت مالیات بر ارزش افزوده فقط در صورت درخواست پیمانکار و احراز شرایط لازم صورت می پذیرد.

ماده یازده - کسور قانونی

۱۱-۱) کلیه کسور قانونی مربوط به قرارداد حاضر به عهده و هزینه پیمانکار می باشد.

۱۱-۲) پیمانکار موظف است که کارکنان خود را نزد سازمان تأمین اجتماعی بیمه نموده و کل حق بیمه را به ترتیب مقرر در ماده ۲۸ قانون مربوطه، به آن سازمان پرداخت نماید.

۱۱-۳) در رابطه با اجرای ماده ۳۸ قانون تأمین اجتماعی، ۵٪ مبلغ هر صورت وضعیت قرارداد به عنوان سپرده حق بیمه نزد کارفرما نگهداری و طبق ماده ۳۸ قانون تأمین اجتماعی و قانون الحاقیه یک تبصره به ماده مذکور و آئین نامه اجرائی آن عمل خواهد شد. استرداد مبالغ کسر شده به پیمانکار منوط به این است که وی برگ مفاصاحساب نهائی از سازمان تأمین اجتماعی، مبنی بر اینکه تمام حق بیمه موضوع قرارداد را پرداخت نموده است تحصیل و به نماینده کارفرما تسلیم نماید. علاوه بر مبلغ ۵٪ مذکور در فوق، مطابق ماده ۳۸ قانون تأمین اجتماعی، آخرین صورت وضعیت قرارداد (حتی اگر کل قرارداد فقط یک صورت وضعیت داشته باشد همان نیز نزد کارفرما باقی خواهد ماند) نیز تا ارائه مفاصاحساب نهائی، نزد کارفرما باقی خواهد ماند و پیمانکار تا قبل از ارائه آن، حق مطالبه ۵٪ نگهداری شده و سایر مطالبات خود را نخواهد داشت.

ماده دوازده - حسن انجام کارها

۱۲-۱) پیمانکار مسئولیت کامل حسن انجام کلیه عملیات موضوع قرارداد را براساس جزئیات دستورات کتبی کارفرما، نماینده یا نمایندگان وی، به عهده دارد و نظارتی که از طرف کارفرما و یا نمایندگان او در اجرای کارها صورت می گیرد به هیچ وجه از میزان این مسئولیت نمی کاهد. هرگاه پیمانکار نسبت به صحت بعضی از دستورالعمل ها و یا دستورات کارفرما ایرادی داشته باشد، باید بلافاصله مراتب را کتباً و با ذکر دلایل به اطلاع کارفرما برساند. دستگاه نظارت مراتب را بررسی و آنچه مورد تأیید است را به پیمانکار ابلاغ خواهد نمود، پیمانکار موظف است دستورالعمل ها و یا دستورات نهایی شده را اجرا نماید.

| | | |
|------------------------|-----------------------------|--|
| پیمانکار : - | موضوع قرارداد : - | کارفرما : مؤسسه آموزشی فرهنگی غیر دولتی پتروشیمی ماهشهر |
|------------------------|-----------------------------|--|

۱۲-۲) کارفرما می تواند در هر زمان از کارهای در دست اجرای پیمانکار، مراحل ساخت، برنامه های مربوطه و کارگاه در اختیار ایشان بازدید به عمل آورده و چنانچه پیشرفت کار، نحوه عملیات رضایت بخش نباشد، فوراً کار را متوقف و از پیمانکار بخواهد بدون فوت وقت، کار مورد نظر را با توجه به موارد ذکر شده در این قرارداد انجام دهد .

ماده سیزده- دوره تضمین

پیمانکار حسن اجرای کارهای موضوع قرارداد را به مدت شش ماه تمام شمسی، از زمان تحویل موقت موضوع قرارداد تضمین می کند. هرگاه در این مدت که دوره تضمین نامیده می شود معایب و نواقصی در کارها مشهود گردد که ناشی از به کار بردن وسایل و تجهیزات نامناسب و یا عدم رعایت اصول فنی و استانداردهای مورد نظر کارفرما باشد، کارفرما مراتب را جهت رفع عیب و نقص به پیمانکار ابلاغ می کند و پیمانکار موظف است حداکثر ظرف ۷۲ ساعت از تاریخ ابلاغ، نسبت به رفع عیب و نقص به عهده و هزینه خود اقدام نماید. در غیر این صورت کارفرما رأساً اقدام و تمامی هزینه های متحمل را به اضافه ۱۵ درصد بالاسری از محل باقی مانده کسور وجه الضمان برداشت و در صورت کافی نبودن با مراجعه به مراجع ذیصلاح قضائی اقدام به احقاق حقوق خود خواهد نمود.

ماده پانزده - انتقال به غیر

۱۵-۱) پیمانکار حق ندارد جز با موافقت کتبی و قبلی کارفرما، عملیات موضوع قرارداد را کلی یا جزئی به شخص یا اشخاص ثالث، اعم از حقیقی یا حقوقی واگذار نماید.

۱۵-۲) کارفرما می تواند تمام یا قسمتی از حقوق خود در ارتباط با موضوع قرارداد را به شخص یا اشخاص ثالث واگذار نماید.

ماده شانزده - حوادث قهری و غیر مترقبه (فورس ماژور)

در موارد فورس ماژور که تمام قرارداد حاضر به دلیل اتفاقاتی به دلیل وقوع حوادث قهری و غیر مترقبه نظیر سیل ، زلزله ، جنگ ، انقلاب و که خارج از کنترل معقول طرفین است برای یکی از آنها غیر ممکن گردد ، ذیربط مراتب را به طرف دیگر اعلام خواهد نمود . در این صورت طرفین به منظور تعیین تکلیف و حصول توافق با یکدیگر مذاکره خواهند نمود و چنانچه راه حل مرضی الطرفین ظرف مدت یکماه حاصل نگردد و شرایط فورس ماژور همچنان ادامه داشته باشد ، ختم قرارداد اعلام و پیمانکار صورت حسابی شامل مبالغی که باید تا تاریخ وقوع فورس ماژور از طرف کارفرما به او پرداخت شود را به کارفرما تسلیم می نماید و کارفرما پس از دریافت صورتحساب فوق آن را رسیدگی و پس از اعمال کسور قانونی و قراردادی ، مبالغی را که به پیمانکار تعلق می گیرد، به وی پرداخت خواهد نمود .

ماده هفده- موارد فسخ قرارداد

در موارد زیر قرارداد از طرف کارفرما قابل فسخ است :

- ۱۷-۱) در صورت تأخیر غیر مجاز پیمانکار در شروع و اجرای عملیات موضوع قرارداد برای مدت بیش از پنج روز ، از تاریخ ابلاغ شروع به کار
- ۱۷-۲) هرگاه کارفرما تشخیص دهد که پیمانکار قادر به اجرای مطلوب کار نمی باشد و ادامه کار توسط پیمانکار موجب ضرر و زیان وی خواهد بود .
- ۱۷-۳) در صورتی که پیمانکار بدون اجازه کارفرما و بدون بروز علل قهری موضوع ماده ۱۶، بیش از دو روز کارهای موضوع قرارداد را تعطیل کند .
- ۱۷-۴) پیمانکار، بدون اجازه قبلی و کتبی کارفرما تمام یا قسمتی از کارهای موضوع قرارداد را به شخص ثالث (اعم از حقیقی یا حقوقی) واگذار کند.
- ۱۷-۵) پیمانکار به تشخیص دستگاه نظارت توانایی مالی یا فنی لازم برای اجرای عملیات موضوع قرارداد را نداشته باشد .
- ۱۷-۶) در صورت انحلال یا ورشکستگی شرکت پیمانکار
- ۱۷-۷) در مواردی که طرف قرارداد مرتکب یکی از اعمال پرداخت رشوه یا کمیسیون گردد و این امر برای کارفرما محرز گردد.

| | | |
|------------------------|-----------------------------|--|
| پیمانکار : - | موضوع قرارداد : - | کارفرما : مؤسسه آموزشی فرهنگی غیر دولتی پتروشیمی ماهشهر |
|------------------------|-----------------------------|--|

۱۷-۸) در صورت کشف هرگونه فساد اعم از جعل، خدشه، عدم تأیید صلاحیت (بالاخص صلاحیت ایمنی) و اصالت اسناد ارائه شده و ... توسط پیمانکار، در تمامی مراحل اجرای قرارداد.

۱۷-۹) در صورت تأخیر پیمانکار بیش از ۱۵ روز، ضمن اعمال جریمه تأخیر موضوع ماده ۹.

۱۷-۱۰) عدم اجرای هر یک از مواد قرارداد و یا عدم اجرای دستورات دستگاه نظارت کارفرما که به منظور رفع نقایص و تجدید یا اصلاح کارهای انجام شده ناقص یا معیوب توسط پیمانکار و در مهلتی که برای وی تعیین می کند. در اینصورت کارفرما به هر ترتیبی که مقتضی بداند رأساً معایب و نقایص کار را رفع نموده و جمع هزینه های مربوط را به اضافه ۵۰٪ بالاسری از مطالبات و سپرده های پیمانکار کسر مینماید و در صورت تکرار مشمول موارد فسخ قرارداد خواهد شد.

ماده هجده - اقدامات پس از فسخ قرارداد

هرگاه ضرورت ایجاب نماید که کارفرما قرارداد را به یکی از علل مشروح در ماده ۱۷ فسخ کند مراتب را کتباً به اطلاع پیمانکار می رساند. پیمانکار می بایست ظرف مدت حداکثر ده روز از تاریخ دریافت آن دلایل مستند در دفاع از عملکرد خود را به صورت کتبی به کارفرما ارائه نماید، در صورت عدم پاسخ پیمانکار در مهلت مقرر و یا غیر قابل قبول بودن ادله ارائه شده، کارفرما بدون احتیاج به انجام تشریفات قضائی مبالغ ضمانت نامه حسن انجام تعهدات و کسور وجه الضمان را به سود خود ضبط و وصول می نماید و بلافاصله کارگاه، تأسیسات، و مصالح و تجهیزات و وسائل موجود در آن را در اختیار گرفته و برای حفاظت آن و ادامه کار اقدام لازم را معمول می دارد.

تبصره : تشخیص کارفرما مبنی بر انطباق تخلف و یا تخلفات پیمانکار با یک یا عده ای از موارد مذکور در ماده ۱۷، برای فسخ قرارداد کافی می باشد و پیمانکار به هیچ وجه حق ندارد فسخ قرارداد را به عنوان یکی از موارد حل اختلاف (موضوع ماده ۲۰) تلقی کند.

ماده نوزده - تعلیق کار

۱۹-۱) کارفرما می تواند در مدت قرارداد، اجرای کار را موقتاً برای حداکثر ۳ ماه به حالت تعلیق در آورد در این صورت باید مراتب را کتباً با تعیین تاریخ شروع مجدد کار به پیمانکار اطلاع دهد.

۱۹-۲) در صورتیکه تعلیق اجرای کار برای مدتی بیش از ۳ ماه ضروری باشد کارفرما می تواند با توافق کتبی پیمانکار مدت تعلیق را افزایش دهد. در صورت عدم موافقت پیمانکار، قرارداد خاتمه یافته تلقی و به شرح مذکور در ماده ۲۱ اقدام خواهد شد.

ماده بیست - حل اختلاف

در صورتی که اختلافاتی بین کارفرما و پیمانکار پیش آید، اعم از اینکه مربوط به اجرای موضوع قرارداد و یا مربوط به تفسیر و تعبیر هر یک از مواد قرارداد حاضر و سایر مدارک پیوست آن باشد، می بایست ابتدا از طریق مذاکره بین طرفین رفع گردد، در غیر این صورت اختلاف فیما بین به مراجع قضایی ارجاع خواهد شد. احکام صادره از دادگاه صالحه برای طرفین لازم الاجرا می باشد و طرفین ملزم هستند تا حل و فصل نهایی اختلاف، تعهداتی را که به موجب قرارداد به عهده دارند اجرا نمایند، در غیر این صورت ملزم به جبران ضرر و زیان خواهند بود.

ماده بیست و یک خاتمه قرارداد

کارفرما علاوه بر اختیارات مندرج در ماده ۱۷ حق خواهد داشت با اخطار قبلی یک ماهه به قرارداد خاتمه دهد. در این صورت پس از اعمال کسور قانونی و قراردادی توسط کارفرما، پیمانکار محق به دریافت حق الزحمه کارهای انجام شده تا تاریخ خاتمه قرارداد خواهد بود.

| | | |
|------------------------|-----------------------------|--|
| پیمانکار : - | موضوع قرارداد : - | کارفرما : مؤسسه آموزشی فرهنگی غیر دولتی پتروشیمی ماهشهر |
|------------------------|-----------------------------|--|

ماده بیست و دو - محرمانه بودن اطلاعات

کلیه اطلاعاتی که پیمانکار در نتیجه انعقاد و اجرای قرارداد حاضر بدانها دسترسی پیدا می کند ، باید کاملاً محرمانه تلقی شده و اسناد و مدارک آنها در مقابل حریق ، سرقت و یا فقدان ، محفوظ نگهداشته شوند. پیمانکار باید این مدارک را بعد از خاتمه و اتمام عملیات موضوع قرارداد عیناً به کارفرما عودت دهد.

ماده بیست و سه - اسناد و مدارک قرارداد

اسناد و مدارک قرارداد عبارتست از: قرارداد حاضر، شرح کارهای عملیات موضوع قرارداد ، پیشنهاد قیمت و آنالیز بها و سایر مدارک منضم به این قرارداد . اسناد تکمیلی که حین اجرای کار و به منظور اجرای قرارداد به پیمانکار ابلاغ می شود یا بین طرفین قرارداد مبادله می گردند نیز جزء اسناد و مدارک قرارداد به شمار می آیند، این اسناد باید در چارچوب اسناد و مدارک قرارداد تهیه شوند. اسناد مذکور ممکن است به صورت الحاقیه ، موافقتنامه ، متمم و یا اصلاحیه باشند.

تبصره : در صورت وجود دوگانگی بین اسناد و مدارک ، قرارداد بر دیگر اسناد و مدارک اولویت دارد. و اگر دوگانگی مربوط به بهای کار باشد آنالیز پیوست قرارداد بر دیگر اسناد و مدارک اولویت دارد.

ماده بیست و چهار- سایر شرایط قرارداد

۲۴-۱) کلیه مزایای قانونی قابل پرداخت به کارکنان پیمانکار اعم از مستمر و غیر مستمر ، پاداش ، خسارت اخراج ، بازخرید ، مرخصی و امثالهم در مبلغ قرارداد منظور گردیده و کارفرما هیچگونه تعهدی در قبال کارکنان پیمانکار نخواهد داشت. پیمانکار رأساً در برابر کارکنان خود و مراجع ذیربط مسئول و پاسخگو می باشد .

۲۴-۳) تهیه و تأمین هرگونه وسیله نقلیه سبک مورد نیاز انجام عملیات موضوع قرارداد به عهده و هزینه پیمانکار می باشد . بدیهی است وسائط نقلیه مورد استفاده توسط پیمانکار می بایست مورد تأیید دستگاه نظارت کارفرما قرار گیرد .

۲۴-۴) پیمانکار مکلف است کلیه کارکنانی را که در اجرای این قرارداد به کار می گمارد تحت پوشش بیمه تأمین اجتماعی قرار داده و کلیه قوانین و مقررات را در این خصوص و همچنین کلیه مقررات قانون کار، منجمله انجام معاینات پزشکی لازم و دوره ای کارکنان خود را رعایت نماید و هرگونه تخلف از انجام این تکالیف موجب مسئولیت پیمانکار خواهد بود .

۲۴-۵) پیمانکار نمی تواند نیروهای خود را از میان افراد شاغل در موسسه آموزشی فرهنگی غیردولتی پتروشیمی ماهشهر به کار گمارد، تخلف پیمانکار در این خصوص موجب اعمال جریمه از سوی کارفرما می باشد. در صورت تکرار تخلف از سوی پیمانکار، از موارد فسخ قرارداد محسوب گردیده و مطابق ماده ۱۸ برخورد خواهد شد .

۲۴-۶) تهیه و تأمین ، حمل و بارگیری ، ارسال ، تخلیه و انبارداری اقلام ، متریال ، تجهیزات و دستگاه های مورد نیاز، به عهده و هزینه پیمانکار می باشد .

| | | |
|-----------------------|----------------------------|---|
| پیمانکار: - | موضوع قرارداد: - | کارفرما: مؤسسه آموزشی فرهنگی غیر دولتی پتروشیمی ماهشهر |
|-----------------------|----------------------------|---|

ماده بیست و پنج- نشانی طرفین

نشانی طرفین قرارداد به شرح ذیل می باشد:

کارفرما: خوزستان- بندرماهشهر- شهرک بعثت- منازل ۸۲ واحدی بهار-تلفن: ۰۶۱۵۲۴۲۴۶۱۵

پیمانکار: -

۱-۲۵) کلیه ابلاغیه ها و مصوبات در ارتباط با این قرارداد باید کتبی بوده و حسب مورد به نشانی های مندرج در مقدمه قرارداد ارسال گردد.

۲-۲۵) هر یک از طرفین قرارداد می تواند نشانی یا شماره فاکس خود را با دادن ابلاغ به طرف دیگر به شرح مذکور در بالا تغییر دهد.

۳-۲۵) ابلاغیه هایی فوق در صورتی که به صورت دستی تحویل شده باشد، در روز تحویل دریافت شده تلقی می گردد. در صورتی که با فاکس ارسال شده باشد در روز ارسال فاکس، دریافت شده تلقی می گردد و اگر در ساعت خارج از ساعت اداری باشد، روز بعد دریافت شده تلقی می شود. چنانچه بوسیله پست سفارشی ارسال شده باشد در تاریخ امضاء دریافت (تاریخ دریافت)، رسیده محسوب می گردد.

۴-۲۵) بر طبق این ماده طرفین قرارداد باید در اسرع وقت یکدیگر را از هر گونه اطلاعاتی که برای طرف دیگر مهم بدانند، مطلع نمایند.

- این قرارداد که از هر جهت تابع قوانین جمهوری اسلامی ایران می باشد مشتمل بر ۲۵ ماده و در ۲ نسخه که اعتبار و حکم واحد دارند در مؤسسه آموزشی فرهنگی غیر دولتی پتروشیمی ماهشهر، بین طرفین امضاء و مبادله گردید.

نمایندگان کارفرما:

-

مدیرعامل

امضاء و مهر

-

رئیس هیات مدیره

امضاء

نماینده پیمانکار:

-

مدیرعامل

امضاء و مهر

موضوع

عملیات تعمیرات و تغییرات ساختمان جهت افزایش فضای آموزشی

محل اجرای پروژه

دبستان آریا

ناحیه صنعتی

کوی توحید

○ تخریب و برچیدن

○ تخریب و برچیدن کامل انبار

○ باز کردن ورق های گالوانیزه رنگی بدنه و سقف، دسته بندی و دپو در محل مشخص شده به صورت منظم

○ برش اسکلت فلزی و درب، جمع آوری، دسته بندی و دپو در محل مشخص شده به صورت منظم

○ تخریب احتمالی موانع بتنی موجود روی زمین مورد نظر

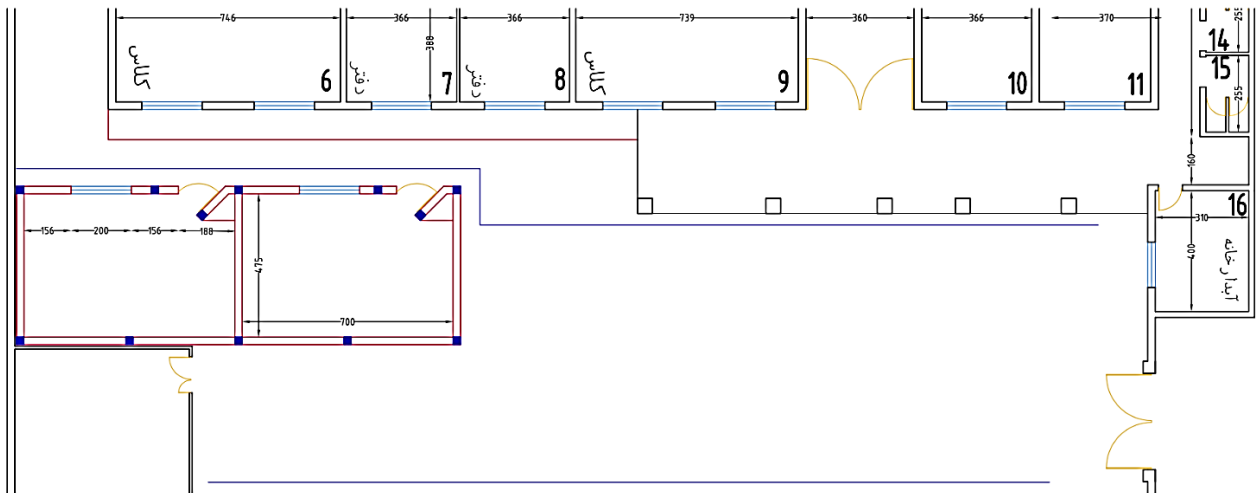
○ تخریب و برچیدن بخشی از سرکش جلوی ساختمان و متعلقات آن و ترمیم محل ستون

○ برش و برچیدن ورق های آربست (ایرانیست)، جمع آوری، دسته بندی و دپو در محل مشخص شده به صورت منظم

○ تخریب ستونهای آجری، جمع آوری نخاله و حمل به خارج از شهر

○ برش پروفیل آهنی نگهدارنده عمودی و افقی، جمع آوری، دسته بندی و دپو در محل مشخص شده به صورت منظم

○ ترمیم محل های برش خورده در آهن آلات و پوشش کف حیاط در محل یک ستون



○ فونداسیون و پی

○ پی کنی نواری

○ تخریب پوشش بتن و موزائیک کف و خاکبرداری زیر آن به ابعاد: عمق ۸۰ و عرض ۵۰ سانتی متر

○ شالوده بتنی

○ اجرای یک لایه بتن مگر ۱۵۰ به ابعاد: ضخامت ۵ و عرض ۵۰ سانتی متر در بستر پی

○ اجرای شالوده به شرح مشخصات زیر:

○ ابعاد: عمق ۵۰ و عرض ۵۰ سانتی متر

○ متریال: بتن C۱۶ (عیار ۲۵۰)

موضوع

عملیات تعمیرات و تغییرات ساختمان جهت افزایش فضای آموزشی

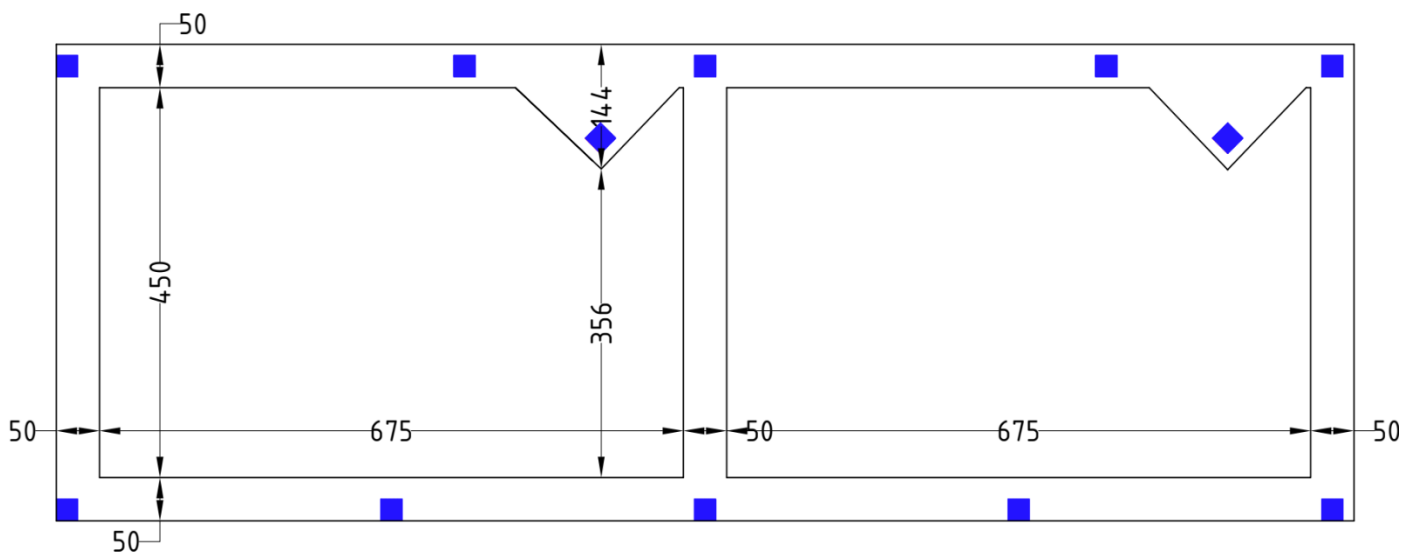
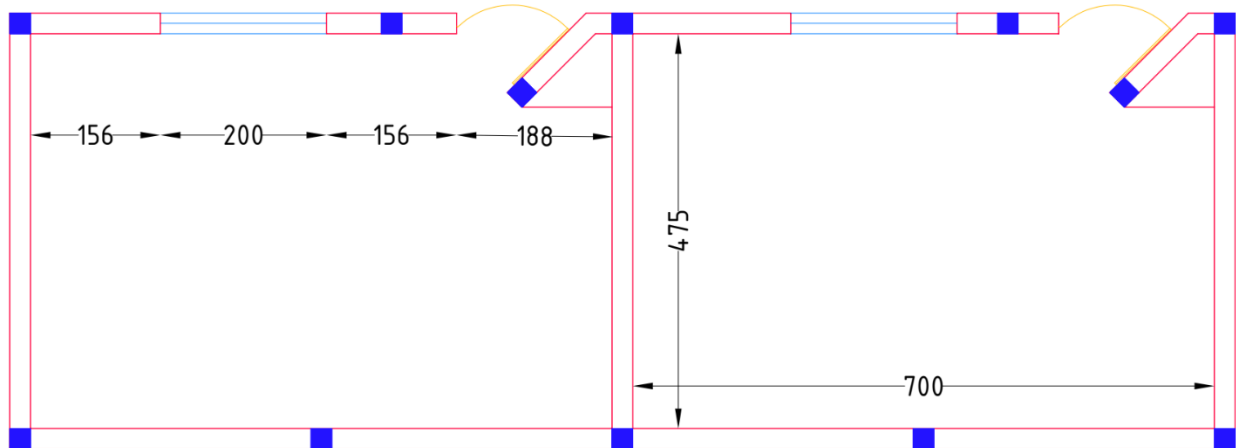
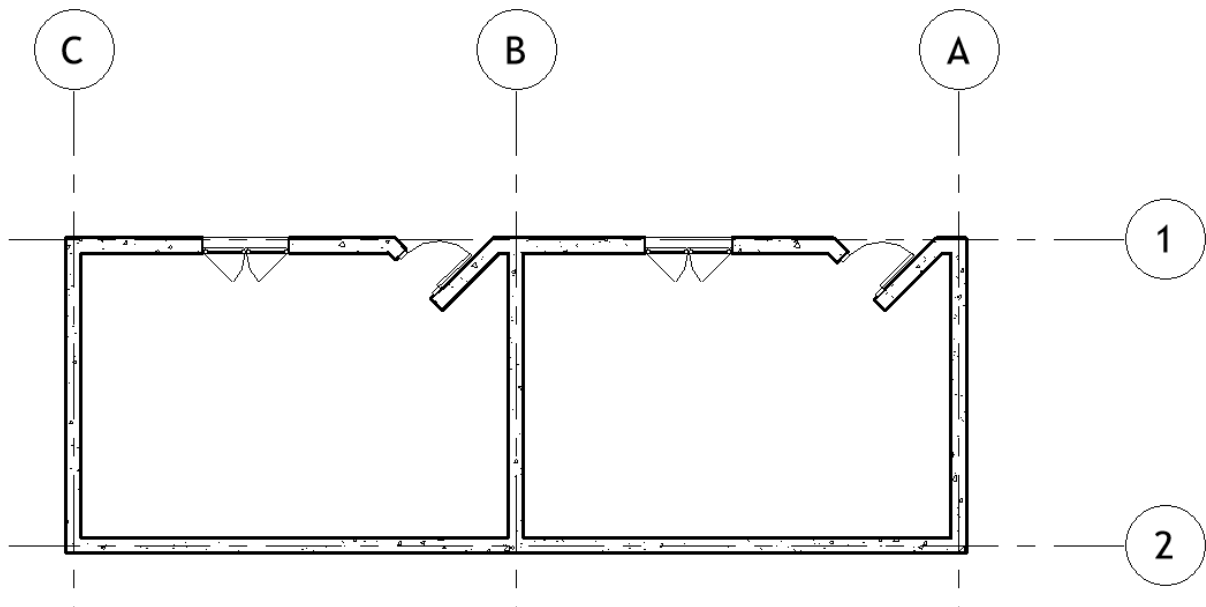
محل اجرای پروژه

دبستان آریا

ناحیه صنعتی

کوی توحید

○ دیواره های اطراف با ورق پلاستیک ضخیم کاور گردد



مهر و امضاء پیشنهاد دهنده قیمت

موضوع

عملیات تعمیرات و تغییرات ساختمان جهت افزایش فضای آموزشی

محل اجرای پروژه

دبستان آریا

ناحیه صنعتی

کوی توحید

○ شناژ قائم و افقی

○ شناژ افقی زیر دیوار:

○ ابعاد: عمق ۲۵ و عرض ۴۰ سانتی متر

○ متریال بتن: بتن C۲۰ (عیار ۳۰۰)

نسبت مخلوط بتن به ترتیب (۳:۱/۵:۱) است. یک قسمت آن سیمان، ۱/۵ قسمت، شن و ماسه و ۳ قسمت آن سنگدانه است.

○ اطراف بتن شناژ قالب بندی گردد

○ کاور بتن ۵ سانتی متر

○ میلگرد طولی: آجدار نمره ۱۲ به فاصله ۱۵ سانتی $6\Phi 12@15cm$ ○ میلگرد عرضی (تنگ): آجدار نمره ۸ به فاصله ۲۰ سانتی متر در نقاط عادی $\Phi 8@20cm$ ○ در نقاط بحرانی به فاصله ۱۰ سانتی $\Phi 8@10cm$

○ نقاط بحرانی: ۴۵ سانتی متر از بر کلاف قائم

❖ توجه: در نقاط بحرانی و محل های اتصال کلاف ها به یکدیگر، وصله میلگرد ممنوع است

○ شناژ افقی بالای دیوار:

○ ابعاد: عمق ۲۰ و عرض ۲۰ سانتی متر

○ متریال بتن: بتن C۲۰ (عیار ۳۰۰)

نسبت مخلوط بتن به ترتیب (۳:۱/۵:۱) است. یک قسمت آن سیمان، ۱/۵ قسمت، شن و ماسه و ۳ قسمت آن سنگدانه است.

○ اطراف بتن شناژ قالب بندی گردد

○ کاور بتن ۳ سانتی متر

○ میلگرد طولی: آجدار نمره ۱۲ به فاصله ۱۵ سانتی $4\Phi 12@15cm$ ○ میلگرد عرضی (تنگ): آجدار نمره ۸ به فاصله ۲۰ سانتی متر در نقاط عادی $\Phi 8@20cm$ ○ در نقاط بحرانی به فاصله ۱۰ سانتی $\Phi 8@10cm$

○ نقاط بحرانی: ۴۵ سانتی متر از بر کلاف قائم

○ شناژ قائم:

○ ابعاد کلاف قائم بتنی تک: طول و عرض ۲۵ سانتی متر- ارتفاع از بستر شناژ افقی پایین تا ۵۰ سانتی متر

○ بالاتر از سطح پشت بام (جهت اجرای دیوار دورچین) (بدون در نظر گرفتن خم ها ۳۹۵ سانتی متر)

○ متریال بتن: بتن C۲۰ (عیار ۳۰۰)

موضوع

عملیات تعمیرات و تغییرات ساختمان جهت افزایش فضای آموزشی

محل اجرای پروژه

دبستان آریا

ناحیه صنعتی

کوی توحید

نسبت مخلوط بتن به ترتیب (۱:۱/۵:۳) است. یک قسمت آن سیمان، ۱/۵ قسمت، شن و ماسه و ۳ قسمت آن سنگدانه است.

○ اطراف بتن شناژ قالب بندی گردد

○ کاور بتن ۵ سانتی متر

○ مشخصات میلگرد در کلاف تک:

○ میلگرد طولی: آجدار نمره ۱۲ به فاصله ۱۵ سانتی $4\Phi 12@15cm$

○ میلگرد عرضی (تنگ): آجدار نمره ۸ به فاصله ۲۰ سانتی متر در نقاط عادی $\Phi 8@20cm$

در نقاط بحرانی بالا و پایین به فاصله ۱۰ سانتی $\Phi 8@10cm$

نقاط بحرانی: ۴۵ سانتی متر از بر داخلی کلاف افقی

○ اتصال کلاف های افقی و قائم

○ میلگردها در محل تلاقی کلاف ها باید حداقل به اندازه ۵۰۰ میلی متر هم پوشانی داشته باشند.

○ کلاف افقی نباید در هیچ جا منقطع باشد.

○ در صورت نیاز به عبور لوله، قطر آن بیشتر از ۱/۵ اینچ نباشد.

○ عبور لوله نباید باعث قطع یا جابجایی میلگردها شود.

○ میلگردهای طولی کلاف قائم باید حداقل به اندازه ۲۰۰ میلی متر به صورت قائم تا روی میلگرد فوقانی

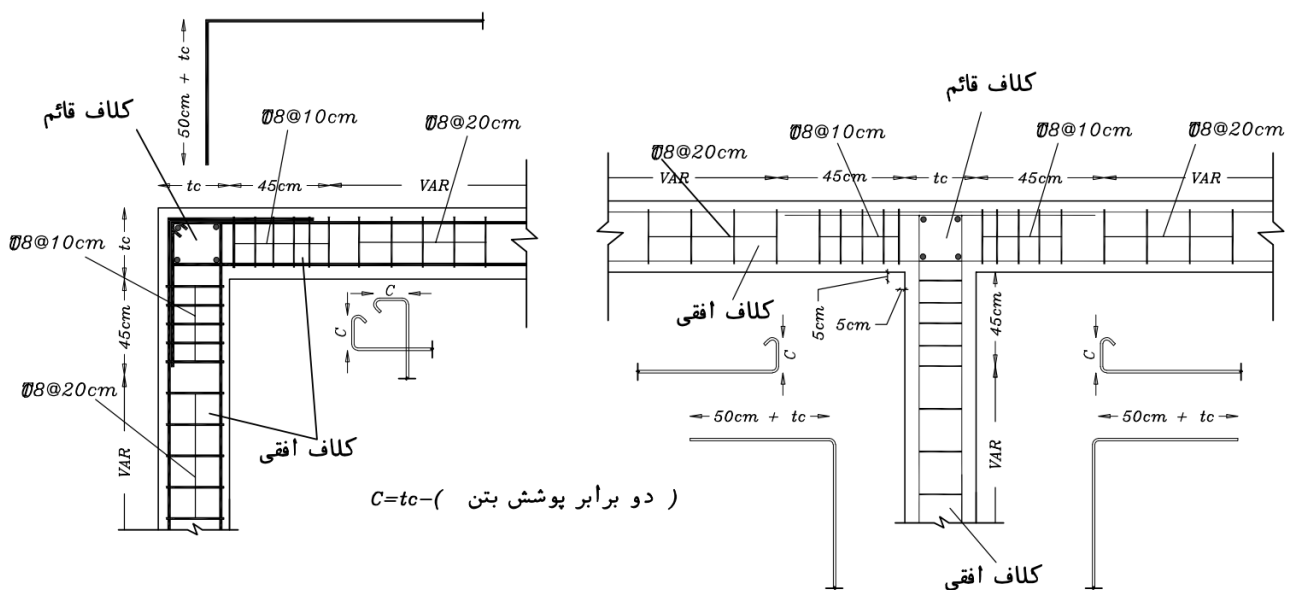
(دورترین) ادامه یافته و با خم ۹۰ درجه، حداقل ۳۰۰ میلی متر در داخل کلاف های بالا و پایین دیوار یا

پی مهار شوند.

توجه: در متره حجم کلاف های قائم، کلیه قسمت های مشترک حذف شده است (مانند حجم بتن شناژهای افقی

پایین و بالا و ضخامت سقف). لذا توجه فرمائید میلگردهای مربوط به اتصالات و قسمت های مشترک در قیمت

ارائه شده لحاظ گردد. پرداخت جداگانه صورت نمی گیرد.



مهر و امضاء پیشنهاد دهنده قیمت

موضوع

عملیات تعمیرات و تغییرات ساختمان جهت افزایش فضای آموزشی

محل اجرای پروژه

دبستان آریا

ناحیه صنعتی

کوی توحید

○ دیوارچینی داخلی و خارجی

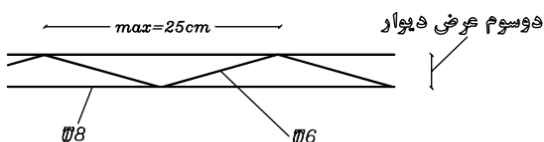
- ابعاد دیوار: عرض یک آجره، ارتفاع تمام شده از روی کف تا زیر سقف: ۳۰۰ سانتی متر
- اجرای دو رگ آجر بر روی شناژ پایین جهت ایجاد اختلاف ارتفاع ۱۰ سانتی متری کف اتاق ها از کف حیاط (ارتفاع دیوار از روی شناژ پایین تا زیر شناژ بالای دیوار: ۳۱۰ سانتی متر
- متریال دیوارچینی: آجر سوراخدار زیرکار استاندارد و ملات ماسه سیمان با عیار سیمان ۲۰۰
- استفاده از گچ در ملات مذکور در هر صورت ممنوع می باشد.
- قبل از اجرا، لازم است آجر زنجاب شود. (شناور در آب)
- نکات اجرایی:
- آجرهای یک رگ حداقل به اندازه یک چهارم طول خود با آجرهای رگ قبلی، هم پوشانی داشته باشد.
- امتداد رگ ها کاملاً افقی باشد.
- بندهای قائم در دو رگ متوالی، در یک امتداد نبوده و شاقولی باشند.
- ضخامت بندهای افقی و قائم ملات نباید کمتر از ۱۰ میلی متر و بیشتر از ۱۵ میلی متر باشد.
- با وجود میلگرد بستر، ضخامت بند با توجه به قطر آن و حداقل ۶ میلی متر پوشش ملات، حداکثر ۲۰ میلی متر می باشد.
- بندهای قائم باید از ملات پر شوند.
- هر رگ دیوار چینی باید در کلیه دیوار ساختمان، هم زمان اجرا شده و در یک سطح بالا آورده شود.
- استفاده از روش هشت گیر در ساخت دیوارهای ممتد و متقاطع مجاز نمی باشد.
- اگر دیوارچینی به طور هم زمان میسر نباشد، می توان قسمت های از دیوار را به صورت لاریز ساخت.
- دیوار چینی باید کاملاً شاقولی باشد.
- دیوارها باید پس از اجرا حداقل به مدت ۳ روز به صورت ممتد مرطوب نگه داشته شوند.
- اجرای یک لایه عایق رطوبتی پیش ساخته ۳ میلی متری در رگ دوم دیوارچینی سرتاسری در درز بستر دیوار
- دیوار آکس های ۲ و C به علت عدم دسترسی به نمای آنها بعد از هر ۳ رگ حتماً می بایست از سمت نمای

خارجی دوغاب پر سیمان گردد

- اتصال دیوار در محل اجرای کلاف قائم بتن مسلح با تعبیه دو میلگرد افقی سایز ۸ در هر ۵۰ سانتی متر ارتفاع دیوار، برقرار می گردد. میلگردهای اتصال در هر طرف از کلاف قائم به اندازه ۳۰ سانتی متر درون بند بستر ادامه می یابد.

○ میلگرد بستر

- در سه تراز مختلف در ناحیه یک سوم میانی ارتفاع دیوار و به صورت قرینه از میلگرد مذکور در بند بستر استفاده شود.



جزئیات میلگرد بستر

موضوع

عملیات تعمیرات و تغییرات ساختمان جهت افزایش فضای آموزشی

محل اجرای پروژه

دبستان آریا

ناحیه صنعتی

کوی توحید

- مشخصات میلگرد: دارای دو میلگرد طولی نمره ۸ که با میلگردهای عرضی به قطر ۶ میلی متر و در فواصل حداکثر ۲۵ سانتی متر به یکدیگر متصل شده اند. (به صورت نردبانی یا خرپایی)
- باید بدون انفصال در سرتاسر دیوار تا محل کلاف های قائم ادامه یافته و در داخل آنها مهار شوند.

○ محل نصب کولرهای گازی دیواری

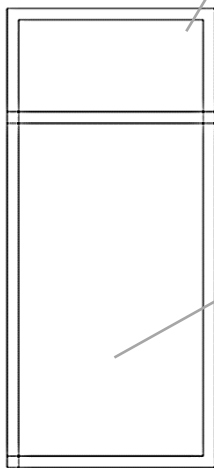
- در محل نصب کولرهای دیواری، غلاف پی وی سی ۳ یا ۴ اینچ جهت خروج لوله های مسی و درین آب با شیب مناسب در نظر گرفته شود

توجه: در متره دیوار، حجم پنجره ها کسر گردیده است.

○ بازشوها و حفاظ ها

○ درب :

طلق کریستال



ورق آهنی

- ابعاد درب: ۱۰۰*۲۰۰ سانتی متر

- متریال درب: آهنی (مطابق طرح) و دارای طلق کریستال

- متریال چارچوب: آهنی، ساخته شده به وسیله پروفیل آهنی ساده و بدون کتیبه

- یراق آلات از نوع درجه یک و طبق نظر دستگاه نظارت

- جهت بازشو مطابق طرح مشخص شده

- حتماً دارای حلقه قفل آویز باشد

- اجرای دو مرحله ضد زنگ و رنگ آمیزی

- فاقد پاخور باشد

○ پنجره و حفاظ :

- ابعاد پنجره: ۲۰۰ سانتی متر طول و ۱۵۰ سانتی متر ارتفاع

- متریال فریم و عبور دهنده نور: تمام قسمت ها UPVC نوع A چهار

- کانال (ضخامت بالای ۲/۸ میلی متر) مخصوص مناطق گرم و خشک دارای

- پروفیل تقویتی گالوانیزه سرتاسری (مطابق طرح)

- شیشه دو جداره از نوع غیر ریزنده (لمینت ۴ میل شفاف)

- متریال نصب: آهنی، ساخته شده به وسیله پروفیل مناسب (۳۰*۶۰ یا

۳۰*۵۰)

- یراق آلات از نوع درجه یک و بازشو آن به صورت لولایی

- جهت بازشو به سمت داخل

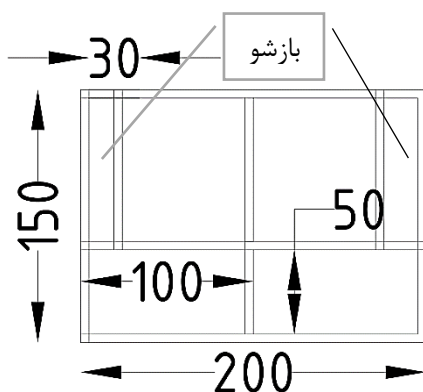
- اجرای دو مرحله ضد زنگ و رنگ آمیزی بر روی فریم آهنی و قبل از نصب آن

- پنجره می بایست کاملاً شاقول و تراز نصب گردد

- فریم آهنی در وسط عرض فضای در نظر گرفته شده برای پنجره نصب گردد

- OKB پنجره ۱۱۵ سانتی متر از کف تمام شده

- هیچگونه فاصله ای بین فریم پنجره و متریال دیوار اطراف آن قابل قبول نمی باشد



بازشو

100

200

موضوع

عملیات تعمیرات و تغییرات ساختمان جهت افزایش فضای آموزشی

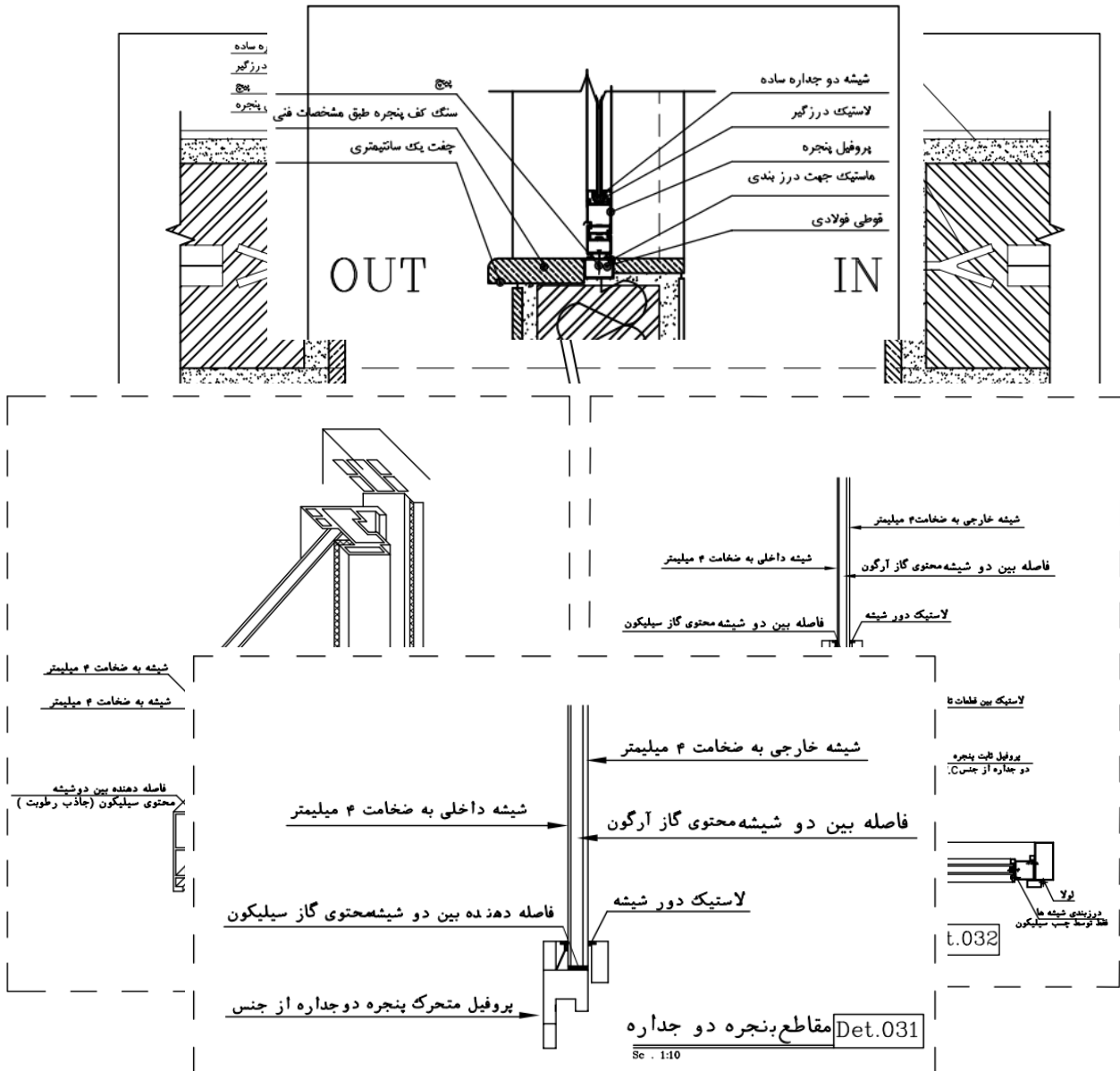
محل اجرای پروژه

دبستان آریا

ناحیه صنعتی

کوی توحید

- تهیه، ساخت و نصب حفاظ آهنی ساده برای پنجره ها از نوع پروفیل ۲*۲ به همراه دو مرحله ضد زنگ و رنگ آمیزی
- در کلیه مراحل، ضد زنگ می بایست قبل از عملیات نصب انجام شود



موضوع

عملیات تعمیرات و تغییرات ساختمان جهت افزایش فضای آموزشی

محل اجرای پروژه

دبستان آریا

ناحیه صنعتی

کوی توحید

○ نعل درگاه ها:

- ابعاد : طول تکیه گاه نعل درگاه از هر طرف ۳۵ سانتی متر
- در صورت وجود شناژ قائم در کنار بازشو و عدم امکان رعایت طول تکیه گاهی حداقل، نعل درگاه می بایست با تعبیه میلگرد مهار مناسب (آجدار ۱۴ به طول مستقیم ۵۰ سانتی متر و خم ۹۰ درجه به طول ۲۰ سانتی متر) در شناژ قائم مهار گردد
- عرض آن: مساوی با ضخامت دیوار

○ نصب نعل درگاه در بالای کلیه درها و پنجره ها الزامی است

○ متریال ساخت نعل درگاه: فلزی، دابل نبشی حداقل ۵ ضخیم و تسمه اتصال یا ناودانی ۲۰

○ در کلیه مراحل، ضد زنگ می بایست قبل از عملیات نصب انجام شود

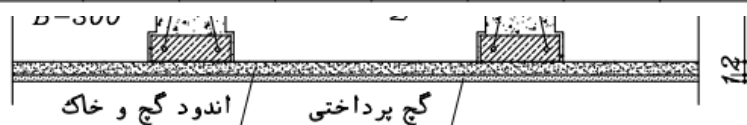
○ سقف تیرچه بلوک

○ سازه سقف:

- از نوع تیرچه و بلوک می باشد
- بلوک مورد نظر از نوع سیمانی و مخصوص سقف می باشد
- مشخصات تیرچه و بتن مطابق طرح مشخص می باشد.

سقف ۲۵ سات

| | | | | | | | | | |
|--|--------------------------|------------------------------|----------------------------|--------------------------------|--------------------|---------------------------|--------------------|------------------------|-------------------------|
| $f'c = 200 \text{ kg/cm}^2$ $F_y = 4000 \text{ kg/cm}^2$ $H_r = 20 \text{ cm}$ $T_c = 5 \text{ cm}$ $S_r = 52.5 \text{ cm}$ $B_w = 12.5 \text{ cm}$ $DL = 550 \text{ kg/m}^2$ $LL = 200 \text{ kg/m}^2$ | | | | | | | | | |
| طول خالص دهانه Span | میلگرد اصلی پایین M.B | طول میلگرد اصلی پایین M.L | میلگرد تقویتی پایین A.B | طول میلگرد تقویتی پایین A.L | میلگرد بالا T.B | میلگرد برشی زیگزاگ S.B | میلگرد منفی N.B | طول میلگرد منفی N.L | ارتفاع تیرچه Comment |
| 6.10 | 2Ø16 | 6.30 | 1Ø14 | 6.30 | 1Ø14 | Ø8@20 | 1Ø14 | 1.40 | 2x2Ø14 Hr=20cm |



جزئیات سقف تیرچه بلوک بام

 $\frac{1}{10}$

موضوع

عملیات تعمیرات و تغییرات ساختمان جهت افزایش فضای آموزشی

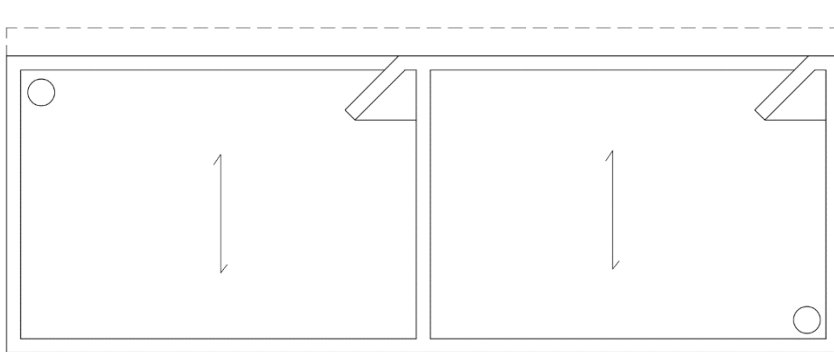
محل اجرای پروژه

دبستان آریا

ناحیه صنعتی

کوی توحید

- جهت تیر ریزی مطابق طرح مشخص می باشد



- در آکس ۱، ۵۰ سانتی متر سرکش

اجرا می گردد

- میلگرد حرارتی بتن پوشش سقف:

سایز ۸ آجدار به فواصل ۲۵۰ میلی

متر $\Phi 8 @ 250mm$ ، به صورت

کاملاً کشیده و در دو جهت عمود بر

هم قرار داده شود

- فاصله بین شبکه میلگرد پوشش بتن و سطح بلوک ها: حداقل ۲۰ میلی متر

- انتهای میلگرد حرارتی خم شده و در داخل شناژ مهار می گردد

- کاور بتن روی میلگرد حرارتی: حداقل ۲۰ میلی متر

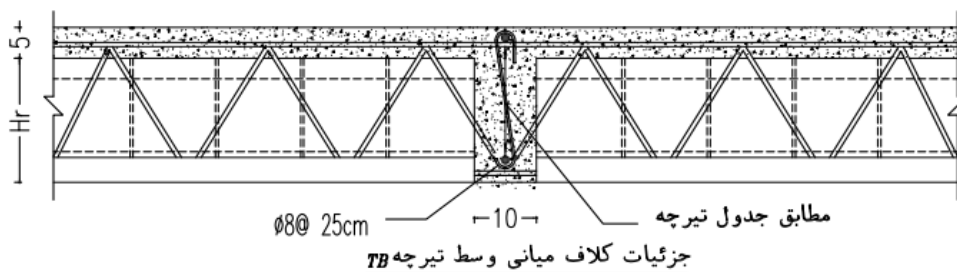
- آرماتور حرارتی نباید روی سقف رها شود. از اسپیسر استفاده گردد

- آرماتور ممان منفی (عصایی) با مشخصات ذکر شده اجرا گردد

- ضخامت بتن ریزی روی بلوک ها: حداقل ۵۰ و حداکثر ۷۰ میلی متر

- اجرای کلاف عرضی در جهت عمود بر تیرچه ها و در وسط آنها با مشخصات زیر:

- عرض مقطع ۱۰۰ میلی متر، دارای دو میلگرد آجدار ۸ (یکی در بالا و یکی در پایین)



- برای اتصال کامل تیرچه به کلاف افقی بالای دیوار و دیوار، بتن دو سر تمام تیرچه ها باید به طول حدود ۱۵ سانتی

متر برداشته شود

- فاصله شمع ها در هر جهت حداکثر ۱ متر می باشد

شیب بندی

- لوله های ناودانی به صورت توکار و از نوع پی وی سی ۴ اینچ فشار قوی در دو قسمت انتهایی چپ و راست پشت

بام اجرا گردد

- متریال پر کننده شیب بندی از نوع پوکه معدنی یا صنعتی متراکم شده و ملات ماسه سیمان روی آن

- شیب اجرا بین ۱ تا ۲ درصد

- دهانه ناودانی ها حتماً دارای دریچه چدنی و توری آشغالگیر باشد

موضوع

عملیات تعمیرات و تغییرات ساختمان جهت افزایش فضای آموزشی

محل اجرای پروژه

دبستان آریا

ناحیه صنعتی

کوی توحید

○ اجرای ماهیچه سیمانی در محل کنج آجرچینی دورچین و کف

○ عایق رطوبتی پشت بام

- متریال مورد استفاده: ایزوگام دو لایه BPP (مخصوص مناطق معتدل و گرمسیر) به ضخامت ۴ میلی متر و وزن هر رول ۴۰ کیلوگرم با روکش آلومینیوم
- عایق اجرا شده به روش غرقابی آزمایش می گردد

○ تأسیسات برقی

توجه: محل نصب تابلو، پریز برق و کولر حتماً با هماهنگی دستگاه نظارت باشد

○ کابل کشی برق ورودی ساختمان

- کابل برق اصلی ورودی به ساختمان از نوع ۴*۱۰ تمام مس به صورت هوایی و متصل به دیوار یا روی دیوار به صورت کاملاً ثابت منتقل می گردد

○ کابل کشی برق روشنایی

- کابل برق روشنایی از نوع ۳*۱/۵ مسی
- کابل روشنایی به صورت سقفی و در لوله پی وی سی مخصوص برق با قطر متناسب عبور می کند

○ کابل کشی برق پریز

- کابل برق پریزها از نوع ۳*۲/۵ مسی
- کابل پریزها به صورت زمینی و در لوله پی وی سی مخصوص برق با قطر متناسب عبور می کند

○ کابل کشی برق کولر

- کابل برق کولرها از نوع ۳*۴ مسی
- کابل پریزها به صورت زمینی و در لوله پی وی سی مخصوص برق با قطر متناسب عبور می کند

○ کلید روشنایی

- هر کلاس دارای ۱ عدد کلید دو پل توکار می باشد

○ پریز برق

- هر کلاس دارای ۵ عدد پریز برق توکار ارت دار، در محل های مشخص شده، که در ارتفاع ۱۵۰ سانتی متر از کف تمام شده نصب می گردد

○ پریز کولر

- هر کلاس دارای ۲ عدد پریز ۳۰ امپر مخصوص کولر می باشد

○ تابلو برق

- ساختمان دارای یک عدد تابلو برق توکار پلاستیکی، صفحه فلزی به ابعاد ۱۷*۳۰*۴۰ در محل مشخص شده می باشد. ارتفاع نصب از روی کف تا زیر تابلو ۱۷۰ سانتی متر

موضوع

عملیات تعمیرات و تغییرات ساختمان جهت افزایش فضای آموزشی

محل اجرای پروژه

دبستان آریا

ناحیه صنعتی

کوی توحید

○ تابلو علاوه بر ملزومات نصب و اتصال استاندارد و ایمن دارای یک عدد فیوز مینیاتوری محافظ جان، یک عدد فیوز مینیاتوری ۱۰۰ آمپر ۳ فاز، ۴ عدد فیوز مینیاتوری ۲۵ آمپر مخصوص کولر، ۲ عدد فیوز مینیاتوری ۱۶ آمپر مخصوص پریز برق و ۲ عدد فیوز مینیاتوری ۱۰ آمپر مخصوص روشنایی می باشد

○ روشنایی

○ سیستم روشنایی از نوع براکت ال ای دی ۱۲۰ سانتی متر سقفی ایرانی درجه ۱

○ هر کلاس تعداد ۸ براکت روشنایی دارد

○ برق ساختمان می بایست حتماً دارای میله ارت باشد

○ نازک کاری

○ پوشش دیوار

○ داخل

○ سرامیک کاری دیوار

○ از کف تمام شده به ارتفاع ۱۲۰ سانتی متر

○ سرامیک لعابدار مخصوص دیوار درجه ۲ رنگ کرم روشن و ملات ماسه سیمان

○ لبه داخلی پنجره ها نیز سرامیک شود

○ اجرای یک لایه اندود ماسه سیمان بر روی دیوار از روی سرامیک تا زیر سقف

○ اجرای اندود گچ و خاک و پرداخت نهایی آن روی اندود ماسه سیمان دیوارها و سقف

○ مرز سرامیک و گچ دیوار می بایست ابزار گچی اجرا گردد

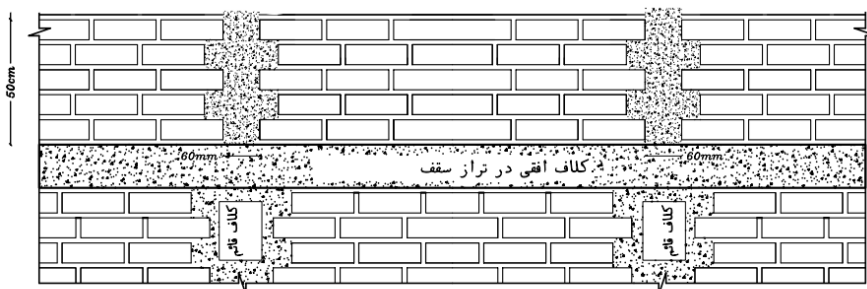
○ پوشش نهایی دیوار و سقف، رنگ پلاستیک می باشد

○ بیرون

○ دیوارچینی دور ساختمان بر روی پشت بام با آجر نمای سوراخدار معمولی و ملات ماسه سیمان (یک آجره) به ارتفاع

○ ۵۰ سانتی متر و یک طرف نما به همراه بندکشی

○ اجرای آبچکان سیمانی لبه دار بر روی دیوار دورچین (طول هر سمت لبه آن ۵ سانتی متر)



جزئیات دیوارهای جان پناه پیرامونی

SC. 1:10

مهر و امضاء پیشنهاد دهنده قیمت

موضوع

عملیات تعمیرات و تغییرات ساختمان جهت افزایش فضای آموزشی

محل اجرای پروژه

دبستان آریا

ناحیه صنعتی

کوی توحید

- آجرچینی نمای سرکش (۳ ضلع) با آجرنمای معمولی سوراخدار و ملات ماسه سیمان
- آجرچینی سرکش بر روی شاسی آهنی (نبشی نمره ۵) قرار می گیرد که می بایست در سازه سقف مهار شده باشد
- اجرای سنگ ازاره در دو ضلع نمای ساختمان (آکس ها ۱ و ۸ و بخشی از آکس ۲) از نوع سنگ تیشه سفید درجه ۱ به ارتفاع ۳۰ سانتی متر و ملات ماسه سیمان
- آجرچینی با آجر نمای سوراخدار معمولی و ملات ماسه سیمان به صورت قاب (هره چینی و ستونی) در آکس های ۱ و ۸ و بخشی از آکس ۲)
- عرض آجر چینی ستونی ۲۵ سانتی متر و به ارتفاع از روی هره چینی پایین تا زیر هره چینی بالا در نقاط ۲۸، ۱۸، A۱، B، C و ۲B
- لبه پنجره ها از بیرون سرامیک گردد
- اندود ماسه سیمان و ماسه سیمان سفید: زیر سقف سرکش و فضای باقی مانده بین آجرچینی های نما ابتدا اندود ماسه سیمان گردیده، سپس اندود ماسه سیمان سفید می گردد
- پر کردن درز بین دیوار جدید و دیوار حیاط و دیوار اتاق موجود با یونولیت و قیر و در نهایت ملات ماسه سیمان جهت جلوگیری از وود آب باران

○ کف سازی

- ارتفاع تمام شده کف از سطح حیاط می بایست ۱۰ سانتی متر بالاتر باشد
- اجرای یک لایه آجر شکسته و ملات ماسه سیمان، سپس یک لایه ملات ماسه سیمان صیقلی و در نهایت یک لایه عایق رطوبتی پیش ساخته ۳ میلی متری
- پوشش نهایی کف از نوع سرامیک پرسلان درجه ۲ غیرلغزنده و ملات ماسه سیمان می باشد
- اجرای سکو به ابعاد ارتفاع ۱۰، عرض ۲۵ و طول ۱۲۰ سانتی متر مقابل درب هر کلاس از متریال سنگ تیشه سفید

○ ایجاد مسیر آبراه محوطه ساختمان و اتصال آن به مسیر موجود

- تخریب مسیر آبراه موجود و برچیدن درب و فریم چدنی گرد به قطر ۲۰ سانتی متر
- تخریب پوشش کف موزائیکی و ملات و خاک زیر آن جهت لوله گذاری فاضلاب با لوله پی وی سی ۴ اینچ فشار قوی به عرض ۳۰ سانتی متر و عمق متفاوت تا حدود ۲۰ سانتی متر
- لوله گذاری فاضلاب با لوله پی وی سی فشار قوی ۴ اینچ
- تخریب پوشش کف و ایجاد منهول گرد با بدنه ملات ماسه سیمان و نصب فریم و درب چدنی موجود (۴مورد)
- پوشش روی لوله با موزائیک سیمانی آجیلی طرح صاف ۳۰*۳۰ و ملات ماسه سیمان

| پیشنهاد قیمت | | موسسه آموزشی فرهنگی غیر دولتی پتروشیمی ماهشهر | | پروژه های ۰۳-۱۴۰۲ | |
|-----------------|---|---|-------|-----------------------|---------------|
| موضوع اعلام | | * عملیات تعمیرات و تغییرات ساختمان جهت افزایش فضای آموزشی * | | * | |
| * | | * | | * | |
| محل اجرای پروژه | | دبستان اریا | | ناحیه صنعتی کوی توحید | |
| ردیف | خلاصه آیم (مطابق شرح کار) | واحد | حجم | قیمت واحد پیشنهادی | جمع کل (ریال) |
| ۱ | تخریب و برچیدن کامل انبار | مترمربع | ۲۵ | | |
| ۲ | تخریب و برچیدن بخشی از سرکش جلوی ساختمان و متعلقات آن و ترمیم محل های تخریب شده | مترمربع | ۴۳ | | |
| ۳ | پی کنی نواری | مترمکعب | ۱۹ | | |
| ۴ | شالوده بتنی | مترمکعب | ۱۳.۱ | | |
| ۵ | شناژ افقی زیر دیوار | مترمکعب | ۴.۸ | | |
| ۶ | شناژ افقی بالای دیوار | مترمکعب | ۲.۶ | | |
| ۷ | شناژ قائم | مترمکعب | ۲.۲ | | |
| ۸ | دیوارچینی داخلی و خارجی (از روی شناژ پایین تا زیر شناژ بالا) | مترمربع | ۱۲۶.۵ | | |
| ۹ | درب | لنگه | ۲ | | |
| ۱۰ | پنجره و حفاظ | لنگه | ۲ | | |
| ۱۱ | نعل درگاه درب ها و پنجره ها | کیلوگرم | ۱۱۷ | | |
| ۱۲ | سازه سقف تیرچه بلوک | مترمربع | ۸۵ | | |
| ۱۳ | شیب بندی پشت بام | مترمربع | ۸۵ | | |
| ۱۴ | عایق رطوبتی پشت بام | مترمربع | ۱۰۲ | | |
| ۱۵ | پوشش دیوار-داخل-سرامیک کاری | مترمربع | ۵۷ | | |
| ۱۶ | پوشش دیوار-داخل-اندود ماسه سیمان و گچ و ابزار لبه و رنگ آمیزی | مترمربع | ۸۵ | | |
| ۱۷ | پوشش سقف-داخل-اندود گچ و رنگ آمیزی | مترمربع | ۶۷ | | |
| ۱۸ | دیوار چینی دور پشت بام | مترمربع | ۲۰ | | |
| ۱۹ | پوشش دیوار-نمای خارجی-سنگ ازاره | مترمربع | ۹ | | |

مهر و امضاء پیشنهاد دهنده قیمت

| پیشنهاد قیمت | | موسسه آموزشی فرهنگی غیر دولتی پتروشیمی ماهشهر | | پروژه های ۰۳-۱۴۰۲ | |
|-----------------|---|---|------|-----------------------|---------------|
| موضوع اعلام | | * عملیات تعمیرات و تغییرات ساختمان جهت افزایش فضای آموزشی * | | * | |
| * | | * | | * | |
| محل اجرای پروژه | | دبستان اریا | | ناحیه صنعتی کوی توحید | |
| ردیف | خلاصه آئتم (مطابق شرح کار) | واحد | هجم | قیمت واحد پیشنهادی | جمع کل (ریال) |
| ۲۰ | پوشش دیوار-نمای خارجی-هره چینی | مترطول | ۶۰ | | |
| ۲۱ | پوشش دیوار-نمای خارجی-آجرچینی نما-ستون ها و سرکش | مترمربع | ۱۰ | | |
| ۲۲ | پوشش دیوار و سقف سرکش-نمای خارجی-اندودها (هر دو) | مترمربع | ۷۳.۵ | | |
| ۲۳ | کف سازی-کل عملیات | مترمربع | ۶۷ | | |
| ۲۴ | ایجاد مسیر آبراه مقابل ساختمان و اتصال آن به مسیر موجود | مترطول | ۲۵ | | |
| ۲۵ | کابل کشی برق ورودی ساختمان | مترطول | ۱۷ | | |
| ۲۶ | کابل کشی برق روشنایی | مترطول | ۶۴ | | |
| ۲۷ | کابل کشی برق پرریز | مترطول | ۱۲۰ | | |
| ۲۸ | کابل کشی برق کولر | مترطول | ۴۰ | | |
| ۲۹ | کلید روشنایی | چشمه | ۲ | | |
| ۳۰ | پرریز برق | عدد | ۱۰ | | |
| ۳۱ | پرریز کولر | عدد | ۴ | | |
| ۳۲ | تابلو برق | عدد | ۱ | | |
| ۳۳ | روشنایی | شعله | ۱۶ | | |
| ۳۴ | ارت زمینی | مورد | ۱ | | |
| جمع کل (ریال) | | | | به عدد : | |

مهر و امضاء پیشنهاد دهنده قیمت