

استعلام بهاء کتبه

نام شرکت/فروشگاه	شماره درخواست		شماره و تاریخ استعلام	۱۴۰۵.۰۲.۰۲	۱۴۰۵.۱۷
آدرس	تاریخ تکمیل فرم		مدت اعتبار قیمت	۹۰ روز	
تلفن/فاکس	شناسه/شماره ملی:	مبلغ پایه (ریال)	زمان تحویل	۶۰ روز	
ردیف	شرح کامل کالا/خدمات	مکان	جمع کل قیمت پیشنهادی (ریال)		
			عدد	حروف	
۱	تفکیک فضای موجود به دو اتاق با کاربری آزمایشگاه و کارگاه	مرضیه/مکتب زهرا			
۲	تغییرات فضای موجود به سه اتاق با کاربری کلاس درس	مرضیه/مکتب زهرا			
جمع کل (ریال)					

توضیحات

- * کلیه مدارک استعلام قیمت، در پاکت سربسته و ممهور قرار گرفته و با توجه به نکات ذیل تا تاریخ ۱۴۰۵/۰۲/۰۷ به دفتر مدیرعامل مؤسسه تحویل گردد.
- * مؤسسه در رد یا قبول و یا تفکیک استعلام مختار بوده و حق اعتراضی وجود ندارد.
- * فروشنده/مجری با توجه به شناخت و بازدید کامل از کالا/خدمات مورد نظر، قیمت پیشنهادی خود را ارائه می دهد. لذا پس از برنده شدن هیچگونه عذری موجه نمی باشد.
- * در صورتیکه کالا/خدمات فوق مشمول کسورات قانونی، بیمه، مالیات و هزینه انبارداری گردد به عهده فروشنده/مجری خواهد بود.
- * اخذ مفاصاحساب بیمه تامین اجتماعی شامل این استعلام بوده و از هر پرداخت بابت تضمین موضوع، سپرده نزد کارفرما نگهداری می شود.
- * متراژ درج شده تقریبی بوده، پس از پایان کار و متراژ کار انجام شده، قطعی می گردد.

* مواردی که باعث ابطال استعلام می گردد:

- * عدم درج آدرس، شماره تلفن، شناسه یا کد ملی و زمان تحویل.
- * عدم درج صحیح اعداد، خط خوردگی و یا ناخوانا بودن آن.
- * عدم رعایت محدوده مجاز مثبت و منفی قیمت پیشنهادی نسبت به قیمت پایه.
- * عدم وجود رونوشت آخرین آگهی تغییرات یا جواز کسب در پاکت.
- * ارائه پیشنهاد قیمت توسط شرکت های همکار در پروژه های قبلی که بیش از ۳ اخطار کتبی با عناوین مرتبط با تاخیر در اجرا و و تحویل پروژه دریافت نموده اند

* شرایط خاص و قابل توجه در اجرای این پروژه:

- **
- **
- **

مهر امضاء فروشنده/شرکت

رئیس دفتر فنی و تعمیرات

سام گلدار

شرح کار، آنالیز و پیشنهاد قیمت	موسسه آموزشی فرهنگی غیردولتی پتروشیمی ماهشهر	پروژه های ۴۵
--------------------------------	--	--------------

موضوع آئتم	* تفکیک فضای موجود به دو اتاق با کاربری آزمایشگاه و کارگاه-۳۸	
	*	
محل اجرای پروژه	دبیرستان مرضیه	ناحیه صنعتی خ دانشگاه

ردیف	شرح آئتم		واحد	حجم	قیمت واحد پیشنهادی	جمع کل (ریال)
۱	۱	دیوارچینی محل پنجره به شرح زیر	مترمربع	۱۱.۲۵		
	۱	برچیدن پنجره آهنی به همراه حفاظ و جای کولر از درون دیوار (ابعاد ۱۵۰*۱۵۰) به تعداد ۵ لنگه				
	۱	برچیدن هر گونه منصوبات بر روی پنجره مانند کولرگازی، هواکش و غیره				
	۱	آجرچینی محل پنجره ها با آجر سوراخدار زیرکار و ملات ماسه سیمان به ضخامت دیوار موجود				
	۱	اتصال کامل آجرچینی جدید به آجرچینی قدیمی به وسیله میلگرد آجدار سایز ۱۰ در سه نقطه از ارتفاع و به طول آجرچینی و عمق نفوذ ۲۰ سانتی متر از هر طرف در دیوار موجود و یا استفاده از وال پست و میلگرد بستر (معادل پیشنهاد اول) در دو طرف آجرچینی				
	۱	پوشش دیوار محل آجرچینی شده از سمت داخل با سرامیک دیواری ساده و طرح دار مشابه موجود و ملات ماسه سیمان				
	۱	پوشش دیوار محل آجرچینی شده از سمت خارج با اندود ماسه سیمان پرتلند معمولی و در نهایت اندود ماسه سیمان سفید همسطح دیوار موجود				
	۱	تعبیه محل هواکش درون دیوار جدید به ابعاد ۴۰*۴۰ و پوشش ۴ طرف داخل آن با سرامیک سفید معمولی (دو مورد)	کارگاه و آزمایشگاه			
	۱	جمع آوری و حمل نخاله به خارج از مدرسه				
۲		مدار آبرسانی زیرکار	مترطول	۲۰		
	۲	جهت میز کار آموزگار در آزمایشگاه و کابینت ظرفشویی در کارگاه و شیر شستشوی کف				
	۲	برش، برچیدن و قطع اتصال لوله کشی آب موجود در قسمت های قابل رویت داخل و بیرون				
	۲	شیارزنی و برش لیزری سرامیک کف به عرض ۱۰ الی ۲۰ سانتی متر و عمق ۱۰ الی ۱۵ سانتی متر				
	۲	تخریب و برچیدن بتن، سرامیک و ملات زیر آن و خاکبرداری تا عمق مورد نظر				
	۲	لوله گذاری آب با لوله پلی پروپیلن ۱.۲ بهداشتی و کلیه اتصالات				
	۲	کلیه ورودی ها می بایست دارای شیر قطع و وصل از نوع دسته گازی درجه ۱ باشد برای هر اتاق (کارگاه و آزمایشگاه) یک عدد شیر شیلنگی دسته گازی ۱.۲ درون دیوار در مکان مورد تایید دستگاه نظارت جهت شستشو کف در نظر گرفته شود				
	۲	لوله انتظار: به صورت عمودی به ارتفاع ۳۰ سانتی متر جهت اتصال سینک				
	۲	پوشش روی لوله ها با ماسه بادی، سرامیک مشابه و ملات ماسه سیمان				
	۲	توجه: رعایت هم تراز بودن بندهای سرامیک کاری با وضعیت موجود الزامی است				
	۲	جمع آوری و حمل نخاله به خارج از مدرسه				

شرح کار، آنالیز و پیشنهاد قیمت	موسسه آموزشی فرهنگی غیردولتی پتروشیمی ماهشهر	پروژه های ۴۵
--------------------------------	--	--------------

موضوع آئتم	* تفکیک فضای موجود به دو اتاق با کاربری آزمایشگاه و کارگاه-۳۸	*
محل اجرای پروژه	دبیرستان مرضیه	ناحیه صنعتی
	خ دانشگاه	

ردیف	شرح آئتم	واحد	حجم	قیمت واحد پیشنهادی	جمع کل (ریال)
۳	مدار فاضلاب زیرکار	کارگاه و آزمایشگاه	مترطول	۱۰	
۱	جهت میز کار آموزگار در آزمایشگاه و کابینت ظرفشویی در کارگاه				۳
۲	برش، برچیدن و قطع اتصال مسیر فاضلاب موجود در قسمت های قابل رویت داخل و بیرون				۳
۱	تذکر: مسیر آبرو در قسمت های پوشیده شده مسدود نگردد (جهت استفاده از کفشوره های موجود				۳
۳	شیارزنی و برش لیزری سرامیک و بتن کف به عرض ۱۰ الی ۲۰ سانتی متر و عمق ۱۰ الی ۱۵ سانتی متر (در صورت نیاز)				۳
۴	تخریب و برچیدن بتن، سرامیک و ملات زیر آن و خاکبرداری تا عمق مورد نظر				۳
۵	لوله گذاری فاضلاب در زمین با لوله پی وی سی فشار قوی ۳ اینچ و کلیه اتصالات				۳
۱	لوله انتظار: به صورت عمودی به ارتفاع ۳۰ سانتی متر جهت اتصال سینک				۳
۶	اتصال به منهول در محوطه				۳
۷	پوشش روی لوله ها با ماسه بادی، سرامیک مشابه و ملات ماسه سیمان و یا ملات ماسه سیمان در محوطه				۳
۱	توجه: رعایت هم تراز بودن بندهای سرامیک کاری با وضعیت موجود الزامی است				۳
۸	جمع آوری و حمل نخاله به خارج از مدرسه				۳
۴	مدار برق زیرکار	آزمایشگاه جدید	مترطول	۱۰	
۱	کابل کشی برق توکار با کابل ۳*۲.۵ تمام مس و لوله پی وی سی برق زیر کار				۴
۲	به صورت زمینی و دیواری جهت میز کار آموزگار در آزمایشگاه				۴
۳	برش، برچیدن و قطع اتصال مدار برق زیرکار زمینی موجود در قسمت های قابل رویت داخل و بیرون				۴
۴	شیارزنی و برش لیزری سرامیک کف به عرض ۱۰ الی ۲۰ سانتی متر و عمق ۱۰ الی ۱۵ سانتی متر				۴
۵	تخریب و برچیدن بتن، سرامیک و ملات زیر آن و خاکبرداری تا عمق مورد نظر				۴
۶	لوله گذاری برق در کف و دیوار با لوله پی وی سی برق ۱.۲				۴
۱	مدار برق در کنار مدار آب و فاضلاب قرارنگیرد				۴
۷	کابل کشی برق درون لوله با کابل ۳*۲.۵				۴
۸	تهیه و نصب فیوز مینیاتوری ۲۵ آمپر				۴
۹	تهیه و نصب فیوز محافظ جان تک متناسب				۴
۱۰	شیارزنی روی دیوار از تابلو برق تا محل های مشخص شده روی دیوار و پوشش روی آن مشابه متریال موجود (سرامیک)				۴
۱۱	جمع آوری و حمل نخاله به خارج از مدرسه				۴

شرح کار، آنالیز و پیشنهاد قیمت	موسسه آموزشی فرهنگی غیردولتی پتروشیمی ماهشهر	پروژه های ۴۵
--------------------------------	--	--------------

موضوع آئتم	* تفکیک فضای موجود به دو اتاق با کاربری آزمایشگاه و کارگاه-۳۸	
	*	
محل اجرای پروژه	دبیرستان مرضیه	ناحیه صنعتی خ دانشگاه

ردیف	شرح آئتم	واحد	حجم	قیمت واحد پیشنهادی	جمع کل (ریال)
۵	دیوارچینی جهت تفکیک دو فضا از یکدیگر	مترمربع	۲۹.۱۴		
۱	با بلوک دیواری سیمانی ۱۵*۲۰*۴۰ ته باز استاندارد و ملات ماسه سیمان				
۲	اتصال کامل دیوارچینی جدید به دیوار متقاطع موجود به وسیله میلگرد آجدار سایز ۱۲ در سه نقطه از ارتفاع و به طول دیوارچینی و عمق نفوذ ۲۰ سانتی متر از هر طرف در دیوار موجود و یا استفاده از وال پست و میلگرد بستر (معادل پیشنهاد اول) در دو طرف دیوارچینی				
۳	ارتفاع اجرای دیوار تا زیر سقف سازه ای بوده و در آن محل قفل و بست شود				
۴	برچیدن یک ردیف سقف کاذب ۶۰*۶۰ موجود و اتصالات آن در راستای دیوارچینی				
۵	ترمیم، تکمیل، تهیه متریال مورد نیاز و نصب دوباره سقف کاذب مانند موجود در دو طرف دیوار جدید پس از پایان کار				
۶	شیارزنی و برش سرامیک کف و ملات زیر آن به عرض دیوار				
۷	ستون ۴۰*۴۰ در وسط طول دیوار: ضخامت دیوار در وسط طول آن، دو برابر سایر قسمت ها و به طول ۴۰ سانتی متر از کف تا زیر سقف اجرا گردد				
۸	پوشش دو طرف دیوار از کف تا نزدیک زیر سقف سازه ای با سرامیک لعابدار غیرپرسلان درجه ۲ مشابه سرامیک موجود و ملات ماسه سیمان				
۱	هنگام اجرا جهت اجرای مسطح و اندازه یکسان بندها از ابزار همتراز استفاده گردد				
۹	پوشش ردیف آخر سرامیک دیوار و سقف با گچ				
۱	اندود ماسه سیمان و پرداخت نهایی گچ به عرض حدود ۱۰ الی ۱۵ سانتی متر و طول دیوارها				
۲	از پاشیدن ملات های مختلف به دیوار و سقف اجتناب گردد. در هر صورت پس از پایان کار سقف حتماً تمیز تحویل گرفته می شود				
۱۰	اجرای عایق رطوبتی در ردیف پایین				
۱۱	جمع آوری و حمل نخاله به خارج از مدرسه				
۶	سیستم روشنایی	شعله	۲۰		
۱	برچیدن لامپ های آویز به تعداد حدود ۲۰ شعله				
۲	تهیه، نصب و راه اندازی چراغ سقفی از نوع گرد توکار ال ای دی ۱۸ وات ایرانی درجه ۱				
۳	کابل کشی با کابل ۱.۵*۲ تمام مس به صورت درون سقفی (در صورت نیاز) برای هر شعله ۱.۵ متر در نظر گرفته شود				
۷	هواکش دیواری	عدد	۲		
۱	تهیه، نصب و راه اندازی هواکش دیواری پلاستیکی حفاظ دار ۳۵*۳۵				
۲	اتصال به برق با دوشاخه و پریز ارت دار (هر نوع اتصال دیگر قابل قبول نمی باشد)				
۳	مدار برق زیرکار، با استفاده از کابل برق ۲.۵*۳ و خرطومی نسوز پیش بینی گردد				

شرح کار، آنالیز و پیشنهاد قیمت		موسسه آموزشی فرهنگی غیردولتی پتروشیمی ماهشهر		پروژه های ۴۵	
موضوع آئتم		* تفکیک فضای موجود به دو اتاق با کاربری آزمایشگاه و کارگاه-۳۸			
		*			
محل اجرای پروژه		دبیرستان مرضیه		ناحیه صنعتی خ دانشگاه	
ردیف	شرح آئتم	واحد	حجم	قیمت واحد پیشنهادی	جمع کل (ریال)
۸	ساماندهی به وضعیت روشنایی اتاق ها	مورد	۲		
۸	تفکیک/ادغام برق کلید روشنایی بعد از تغییرات اتاق ها				
۸	تهیه و نصب کلید و پریز در صورت نیاز				
۹	نوسازی درب های ورودی	لنگه	۲		
۹	برشکاری قسمت های پوسیده چارچوب درب، درب و تعمیر آن (در صورت نیاز)				
۹	برچیدن شیشه ها و جایگزینی آنها با طلق کریستال 4 میل				
۹	ساب رنگ موجود				
۹	اجرای ضد زنگ و رنگ آمیزی کامل درب و چارچوب از دو طرف				
۱۰	کابینت دیواری تمام ام دی اف	مترمربع	۶.۴		
۱۰	تهیه، ساخت و نصب کابینت دیواری تمام ام دی اف سفید درجه یک				
۱۰	عمق 32 و ارتفاع 70 سانتی متر و معادل 16 متر طول				
۱۰	نوار پی وی سی ضد آب حاشیه به رنگ فیروزه ای می باشد				
۱۰	یراق آلات معمولی (آیتم یراق آلات جداگانه می باشد)				
۱۰	درب کابینت حتماً دارای دستگیره و از نوع همسطح توکار باشد (فشاری قابل قبول نمی باشد)				
۱۰	نصب به دیوار با اتصالات مضاعف باشد (به علت وزن بیشتر وسایل درون آن)				
۱۱	شلف دیواری	مترطول	۲		
۱۱	تهیه، ساخت و نصب شلف دیواری تمام ام دی اف سفید درجه یک				
۱۱	عمق 32 و ضخامت ورق ام دی اف و به طول مورد نظر				
۱۱	پایه نگهدارنده از نوع فلزی 30*30 روکش سفید به فاصله هر 50 سانتی متر از یکدیگر				
۱۱	نوار پی وی سی ضد آب حاشیه به رنگ فیروزه ای می باشد				

شرح کار، آنالیز و پیشنهاد قیمت	موسسه آموزشی فرهنگی غیردولتی پتروشیمی ماهشهر	پروژه های ۴۵
--------------------------------	--	--------------

موضوع آیتم	* تفکیک فضای موجود به دو اتاق با کاربری آزمایشگاه و کارگاه-۳۸
محل اجرای پروژه	دبیرستان مرضیه ناحیه صنعتی خ دانشگاه

ردیف	شرح آیتم	واحد	حجم	قیمت واحد پیشنهادی	جمع کل (ریال)
۱۲	میز آزمایشگاه تمام پی وی سی	عدد	۱		
۱۲	تهیه، ساخت و نصب میز کار آزمایشگاه به همراه کمد درب دار زیر آن از نوع تمام پی وی سی رویه دو لایه درجه یک				
۱۲	توجه: از تمام فضای زیر میز استفاده می شود. تعداد درب ها 4 لنگه می باشد				
۱۲	ارتفاع 80، عرض صفحه بالا 80 و طول صفحه بالا 200 سانتی متر				
۱۲	نوار پی وی سی ضد آب حاشیه به رنگ فیروزه ای می باشد				
۱۲	یراق آلات معمولی (آیتم یراق آلات جداگانه می باشد)				
۱۲	درب میز حتماً دارای دستگیره و از نوع همسطح توکار باشد (فشاری قابل قبول نمی باشد)				
۱۲	نصب سینک موجود				
۱۲	شاسی و فرم با پروفیل آهنی رنگ دار پیش ساخته 4*2 و 4*4 (آیتم هزینه جداگانه می باشد)				
۱۳	شاسی میز آزمایشگاه	عدد	۱		
۱۳	تهیه، ساخت و نصب شاسی و فرم میز کار با پروفیل آهنی 4*2 و 4*4				
۱۳	برای میز به ابعاد تعریف شده در آیتم مربوطه				
۱۳	پروفیل آهنی از نوع رنگ کوره استاتیک می باشد				
۱۴	یراق آلات کامل میز و کابینت	سری	۱		
۱۴	درب میز و کابینت حتماً دارای دستگیره و از نوع همسطح توکار باشد (فشاری قابل قبول نمی باشد)				
۱۵	نصب و راه اندازی کابینت و سینک ظرفشویی موجود	عدد	۱		
۱۵	در صورت نیاز به شیرآلات، شیلنگ و یا اتصالات، توسط کارفرما تهیه می شود				
۱۶	تعبیه محل تردد از دبیرستان مرضیه به محوطه سالن منفک شده	مورد	۱		
۱۶	تخریب دیوار آجری بدون شناژ زیر آن به طول ۱ و ارتفاع ۲/۲ متر				
۱۶	تهیه، ساخت و نصب درب حفاظی با چارچوب آن از جنس آهن و پروفیل های 2*2، 4*2 و 4*4 به همراه یراق آلات، میله کشویی و حلقه قفل آویز به ابعاد محل تخریب شده و بدون هر گونه پادری				
۱۶	فاصله پروفیل های ۲*۲ عمودی (وادار عمودی) از یکدیگر ۱۰ سانتی متر می باشد				
۱۶	در صورت نیاز به تعبیه وادار افقی بین وادارهای عمودی، در ارتفاعی قرار گیرد که امکان قرار گرفتن پا بر روی آن نباشد				
۱۶	اجرای دو سری ضدزنگ و رنگ آمیزی کامل				
۱۶	ترمیم حاشیه های دیوار تخریب شده در اطراف درب با اندود ماسه سیمان و سیمان سفید شمشه گیری شده و در نهایت رنگ آمیزی آن و دیوار کنار آن به فاصله 50 سانتی متر از هر دو طرف درب				

شرح کار، آنالیز و پیشنهاد قیمت	موسسه آموزشی فرهنگی غیردولتی پتروشیمی ماهشهر	پروژه های ۴۵
--------------------------------	--	--------------

موضوع آئتم	* تفکیک فضای موجود به دو اتاق با کاربری آزمایشگاه و کارگاه-۳۸	
	*	
محل اجرای پروژه	دبیرستان مرضیه	ناحیه صنعتی
		خ دانشگاه

ردیف	شرح آئتم	واحد	حجم	قیمت واحد پیشنهادی	جمع کل (ریال)
۱۷	دیوارچینی محل درب به شرح زیر	مترمربع	۳.۷		
۱۷	برچیدن درب آهنی 2 لنگه شیشه خور به همراه چارچوب از درون دیوار (ابعاد 140*250)	سان، سمت زمین ورزش			
۱۷	آجرچینی محل درب با آجر سوراخدار زیرکار و ملات ماسه سیمان به ضخامت دیوار موجود				
۱۷	اتصال کامل آجرچینی جدید به آجرچینی قدیمی به وسیله میلگرد آجدار سایز 10 در سه نقطه از ارتفاع و به طول آجرچینی و عمق نفوذ 20 سانتی متر از هر طرف در دیوار موجود و یا استفاده از وال پست و میلگرد بستر (معادل پیشنهاد اول) در دو طرف آجرچینی				
۱۷	پوشش دیوار محل آجرچینی شده از سمت داخل با اندود ماسه سیمان، گچ و پرداخت نهایی سفیدکاری مشابه موجود و قرنیز سنگ				
۱۷	پوشش دیوار محل آجرچینی شده از سمت خارج با اندود ماسه سیمان پرتلند معمولی و در نهایت اندود ماسه سیمان سفید همسطح دیوار موجود و سنگ تیشه پایین دیوار مشابه موجود				
۱۷	تعبیه محل هواکش درون دیوار جدید به ابعاد 40*40 و پوشش 4 طرف داخل آن با سرامیک سفید معمولی (دو مورد)				
۱۷	عایق رطوبتی زیر دیوار در نظر گرفته شود				
۱۷	جمع آوری و حمل نخاله به خارج از مدرسه				
۱۸	تخریب دیوار و برچیدن پنجره	سان	۱		
۱۸	پنجره آهنی به ابعاد طول 150 و ارتفاع 120 به همراه جاکولری				
۱۸	تخریب بخشی از دیوار زیر آن به ابعاد طول 140 سانتی متر و ارتفاع 80 سانتی متر				

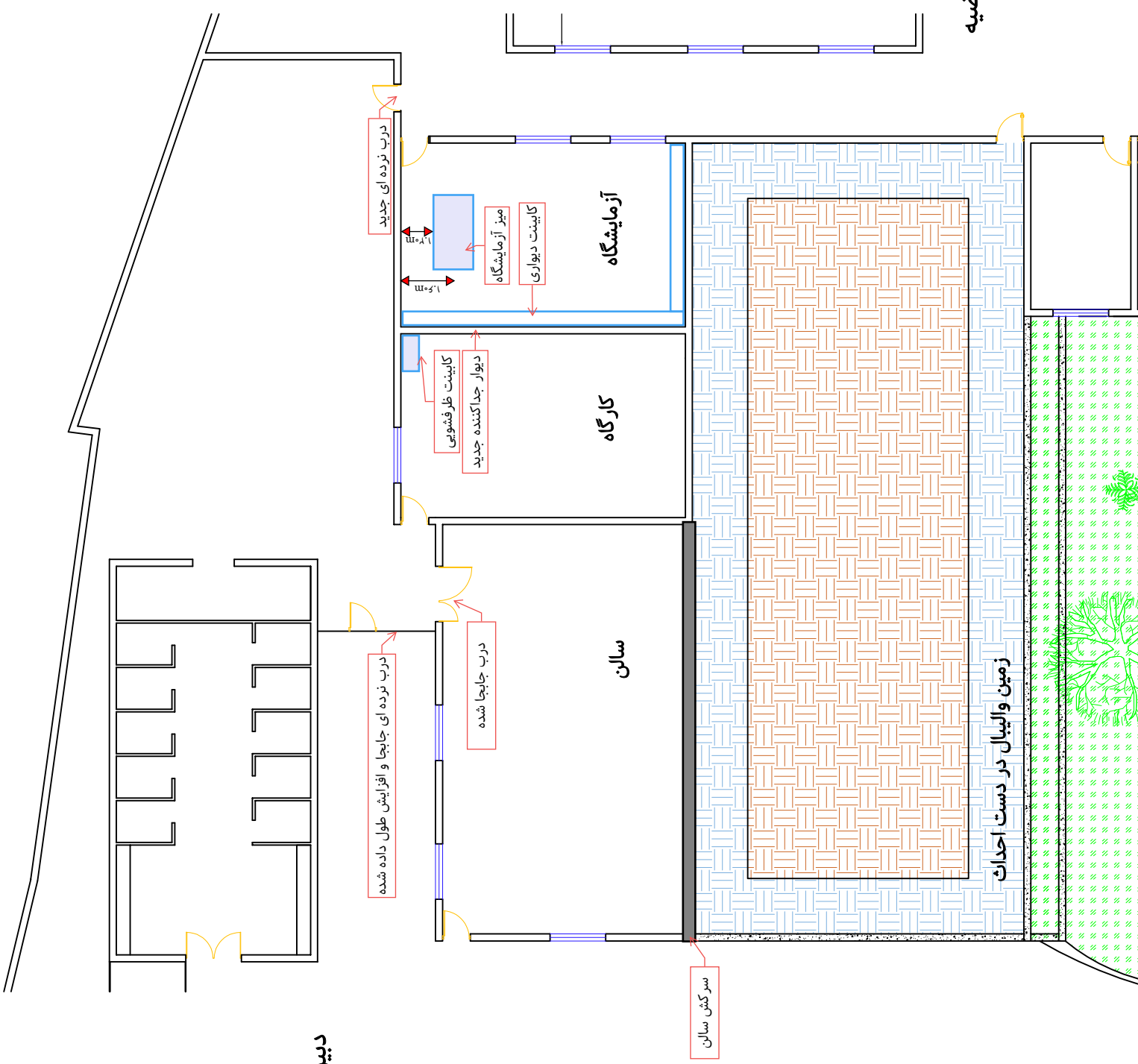
شرح کار، آنالیز و پیشنهاد قیمت	موسسه آموزشی فرهنگی غیردولتی پتروشیمی ماهشهر	پروژه های ۴۵
--------------------------------	--	--------------

موضوع آئتم	* تفکیک فضای موجود به دو اتاق با کاربری آزمایشگاه و کارگاه-۳۸	
	*	
محل اجرای پروژه	دبیرستان مرضیه	ناحیه صنعتی
		خ دانشگاه

ردیف	شرح آئتم	واحد	حجم	قیمت واحد پیشنهادی	جمع کل (ریال)
۱۸	جمع آوری و حمل نخاله به خارج از مدرسه				۳
۱۸	تحويل پنجره به مدیر آموزشگاه				۴
۱۹	نصب درب آهنی دو لنگه موجود و سایر اقدامات به شرح زیر	مورد	۱		
۱۹	آجرچینی فاصله بین طول درب و طول محل پنجره برچیده شده (حدود 10 سانتی متر) به ارتفاع 200 سانتی متر				۱
۱۹	آجر سوراخدار زیر کار و ملات ماسه سیمان و به ضخامت دیوار موجود				۲
۱۹	اتصال مناسب دیوار جدید به دیوار موجود				۳
۱۹	ترمیم و تغییر درب				۴
۱۹	برچیدن شیشه ها				۱
۱۹	ساب کامل، ضدزنگ و رنگ آمیزی کامل				۲
۱۹	برش و حذف کتیبه و کاهش ارتفاع درب به 2 متر				۳
۱۹	نصب طلق کریستال 4 میل به جای شیشه				۴
۱۹	نصب قفل کامل به جای قفل موجود				۵
۱۹	تعبیه حلقه قفل آویز بر روی درب				۶
۱۹	ترمیم و تعمیر پوشیدگی های احتمالی درب و چارچوب آن				۷
۱۹	تغییر جهت بازشو آن در صورت نیاز				۸
۱۹	ترمیم گچ کاری اطراف درب و شمشه گیری از داخل و از سمت خارج با ملات ماسه سیمان و سیمان سفید به همراه شمشه گیری درجه 1 و در نهایت رنگ آمیزی اطراف درب از هر دو سمت و به طول 50 سانتی متر از هر طرف				۵
۱۹	ترمیم احتمالی پوشش کف در محل چارچوب نصب شده از هر طرف (موزائیک، سنگ، سرامیک، بتن یا موارد دیگر) مانند نمونه کار شده به همراه ملات ماسه سیمان				۶
۱۹	جمع آوری و حمل نخاله به خارج از مدرسه				۷

شرح کار، آنالیز و پیشنهاد قیمت		موسسه آموزشی فرهنگی غیردولتی پتروشیمی ماهشهر		پروژه های ۴۵	
* تفکیک فضای موجود به دو اتاق با کاربری آزمایشگاه و کارگاه-۳۸					
* * موضوع آئتم					
محل اجرای پروژه		دبیرستان مرضیه		ناحیه صنعتی	
		خ دانشگاه			

ردیف	شرح آئتم		واحد	حجم	قیمت واحد پیشنهادی	جمع کل (ریال)
۲۰		اجرای سکوی مقابل درب جهت تنظیم ارتفاع به طول ۱.۵ متر و ارتفاع ۲۵ سانتی متر و عرض ۳۰ سانتی متر با متربال پوشش کف و بدنه سنگ لاشتر خاکستری تیشه شده و ملات ماسه سیمان	سان	۱		
۲۱		نصب درب حفاظ آهنی در محل جدید	سان	۸.۳۶		
۱	۲۱	برچیدن درب حفاظ آهنی موجود و ترمیم محل های نصب آن بر روی دیوار با ملات ماسه سیمان و سیمان سفید (طول 230 و ارتفاع 220 سانتی متر)				
	۲	افزایش قسمت ثابت نرده آهنی مطابق طرح موجود جهت نصب در محل جدید به طول 150 سانتی متر (طول جدید 380 سانتی متر)				
	۳	اجرای دو سری ضدزنگ و رنگ آمیزی کامل				
	۴	اتصال مناسب ستون ها و نرده ها به دیوارهای اطراف				
	۵	جمع آوری و حمل نخاله به خارج از مدرسه				
		ترمیم و تثبیت سنگ سرکش در ضلع زمین ورزش	سان	۶.۸		
	۱	سنگ تیشه خاکستری به ارتفاع 30 الی 40 سانتی متر				
	۲	تهیه و نصب سنگ در قسمت های شکسته با ملات ماسه سیمان، اسکوپ گالوانیزه و پیچ و رولپلاک				
	۳	کلیه سنگ های موجود در فاصله های مناسب (15الی 20 سانتی متر از یکدیگر) پیچ و واشر و رولپلاک گردد				
جمع کل (ریال)						



شرح کار، آنالیز و پیشنهاد قیمت	موسسه آموزشی فرهنگی غیردولتی پتروشیمی ماهشهر	پروژه های ۴۵
--------------------------------	--	--------------

موضوع آئتم	* تفکیک فضای موجود به سه اتاق با کاربری کلاس درس-۴۹	*
محل اجرای پروژه	دبیرستان مرضیه	ناحیه صنعتی
	خ دانشگاه	

ردیف	شرح آئتم	واحد	حجم	قیمت واحد پیشنهادی	جمع کل (ریال)
۱	برچیدن فونداسیون روشنایی سقفی از هر نوع	عدد	۲۱		
۲	برچیدن کولر دیواری ۳۰۰۰۰ و متعلقات و نصب در محل جدید طبق ضوابط دستگاه نظارت	دستگاه	۳		
۱	با رعایت اصول فنی جمع آوری گاز				
۲	راه اندازی برق توکار در محل جدید با در نظر گرفتن کابل برق 3*4 و پریز کولر توکار				
۱	انشعاب برق پریز کولر از محل پریز موجود به صورت زیر کار و به وسیله لوله پی وی سی 1.2 برق از نوع قوی و از کف در نظر گرفته شود (هر کولر حدود 8 متر طول)				
۲	شیار زنی روی دیوار و کف و پوشش روی آن بعد از لوله گذاری در نظر گرفته شود				
۳	برچیدن کولر ایستاده ۳۶۰۰۰ و متعلقات و نصب در محل جدید طبق ضوابط دستگاه نظارت	دستگاه	۱		
۱	با رعایت اصول فنی جمع آوری گاز				
۴	تخریب و برچیدن پوشش کف (سنگ، سرامیک، موزائیک و موارد مشابه) و ملات زیر آن	مترمربع	۱۰۴.۷		
۱	برچیدن و جمع آوری کلیه لوله های آب، فاضلاب، برق و گاز زیر کار و هر مورد احتمالی دیگر				
۲	جمع آوری و حمل نخاله به خارج از مدرسه				
۵	برشکاری قسمت های پوسیده چارچوب درب و تعمیر آن	لنگه	۲		
۱	قسمت های برش خورده با پروفیل مشابه و نو تعویض گردد				
۲	اجرای ضد زنگ و رنگ آمیزی کامل درب و چارچوب از دو طرف				
۶	تعبیه محل درب جدید	لنگه	۱		
۱	تخریب دیوار آجری با یا بدون شناژ زیر آن به طول 1 و ارتفاع 2.5 متر				
۲	تعبیه نعل درگاه آهنی ساخته شده از پروفیل دابل نبشی 5*5 و میلگرد به طول 1.5 متر به همراه ضد زنگ				
۳	تهیه، ساخت و نصب درب آهنی شیشه دار با چارچوب آن از پروفیل های 2*2، 2*4 و 4*4 به همراه یراق آلات، قفل و یراق آلات کامل به همراه حلقه قفل آویز ضد سرقت و نصب طلق کریستال 4 میل (طبق طرح درب های موجود)				
۴	اجرای دو سری ضدزنگ و رنگ آمیزی کامل				
۵	ترمیم حاشیه های دیوار تخریب شده در اطراف درب از سمت خارج با اندود ماسه سیمان و سیمان سفید شمشه گیری شده و در نهایت رنگ آمیزی آن و دیوار کنار آن به فاصله 50 سانتی متر از هر دو طرف درب و از سمت داخل با اندود ماسه سیمان و پرداخت نهایی گچ شمشه گیری شود				
۶	ترمیم احتمالی پوشش کف در محل چارچوب نصب شده از طرف بیرون (موزائیک، سنگ، سرامیک، بتن یا موارد دیگر) مانند نمونه کار شده به همراه ملات ماسه سیمان				
۷	توجه شود: نقاشی های دیواری آسیب ندیده و روی آنها پوشانده شود				
۸	جمع آوری و حمل نخاله به خارج از مدرسه				

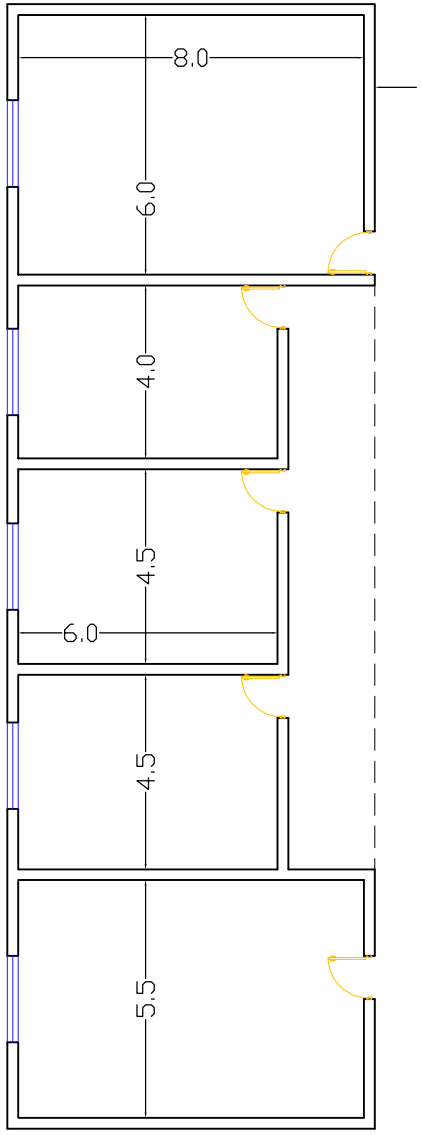
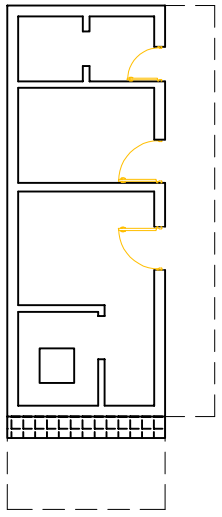
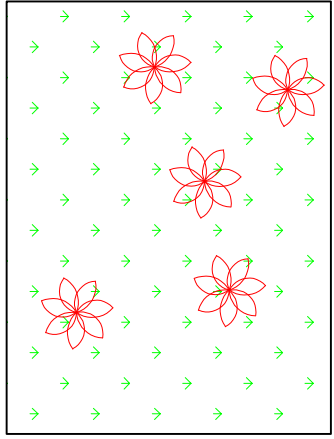
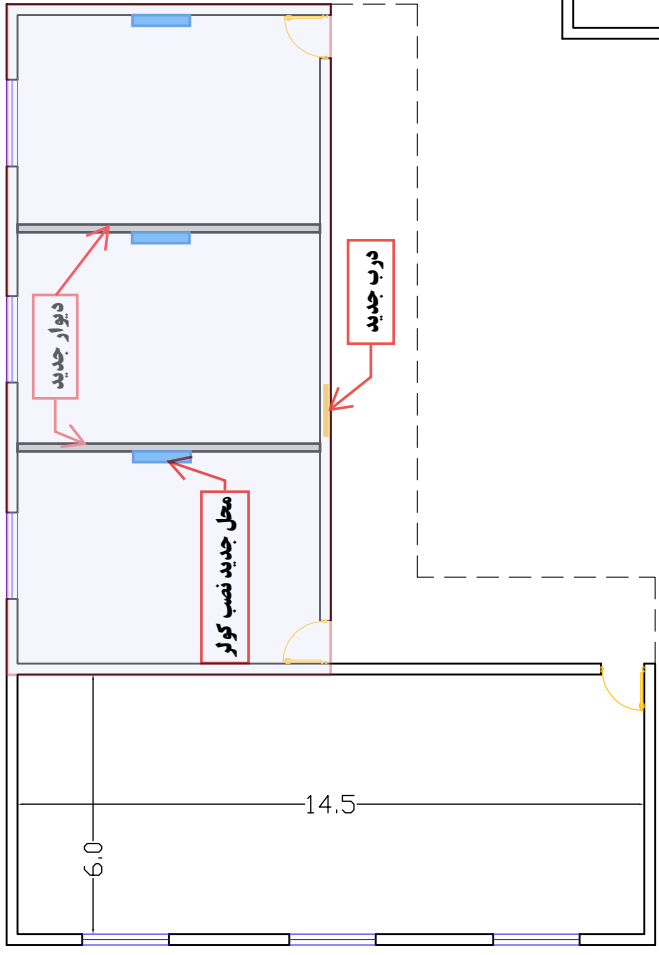
شرح کار، آنالیز و پیشنهاد قیمت	موسسه آموزشی فرهنگی غیردولتی پتروشیمی ماهشهر	پروژه های ۴۵
--------------------------------	--	--------------

موضوع آئیم	* تفکیک فضای موجود به سه اتاق با کاربری کلاس درس-۴۹		
	*		
محل اجرای پروژه	دبیرستان مرضیه	ناحیه صنعتی	خ دانشگاه

ردیف	شرح آئیم	واحد	حجم	قیمت واحد پیشنهادی	جمع کل (ریال)
۷	دیوارچینی جهت تفکیک فضا از یکدیگر	مترمربع	۴۷.۶		
۱ ۷	با بلوک دیواری سیمانی ۲۰*۲۰*۴۰ ته باز استاندارد و ملات ماسه سیمان				
۲ ۷	اتصال کامل دیوارچینی جدید به دیوار متقاطع موجود به وسیله میلگرد آجدار سایز ۱۲ در سه نقطه از ارتفاع و به طول دیوارچینی و عمق نفوذ ۲۰ سانتی متر از هر طرف در دیوار موجود و یا استفاده از وال پست و میلگرد بستر (معادل پیشنهاد اول) در دو طرف دیوارچینی				
۱ ۲ ۷	سنگ کاری دیوار موجود در محل اتصال با دیوار جدید به صورت منظم برش خورده و تخریب گردد (جهت درگیری دیوار جدید و موجود)				
۳ ۷	ارتفاع اجرای دیوار تا زیر سقف سازه ای بوده و در آن محل قفل و بست شود				
۴ ۷	اجرای عایق رطوبتی در ردیف پایین				
۵ ۷	جمع آوری و حمل نخاله به خارج از مدرسه				
۸	سرامیک کاری دیوار با سرامیک لعابدار معمولی براق درجه ۲ غیر پرسلان و ملات ماسه سیمان و چسب کاشی	مترمربع	۳۲.۶		
۱ ۸	ارتفاع اجرای کار از کف ۱.۲ متر می باشد				
۲ ۸	سرامیک دارای بند باشد و رنگ بندکشی مطابق رنگ سرامیک				
۳ ۸	هنگام اجرا جهت اجرای مسطح و اندازه یکسان بندها از ابزار همتراز استفاده گردد				
۹	اجرای اندود ماسه سیمان و پوشش نهایی گچ و سفیدکاری دیوار	مترمربع	۶۲.۶		
۱ ۹	از لبه سرامیک کاری تا زیر سقف				
۱۰	گچ کاری به صورت ابزار طولی در محل لبه سرامیک و گچ دیوار	مترطول	۲۷.۲		
۱۱	تهیه و اجرای سرامیک کف با سرامیک پرسلان درجه ۲ بند دار لعابی ، ضد لغزش و سایش و ملات ماسه سیمان ترکیب شده با چسب کاشی	مترمربع	۱۰۲		
۱ ۱۱	حتماً دارای بند و به فاصله حداقل ۲ میلی متر باشد. هنگام اجرا جهت اجرای مسطح و اندازه یکسان بندها از ابزار همتراز استفاده گردد				
۲ ۱۱	سطح تمام شده می بایست دارای شیب بندی مناسب باشد				
۳ ۱۱	اجرای یک لایه عایق رطوبتی پیش ساخته ۳ میلی متری بر روی کف				
۱۲	رنگ آمیزی سقف با رنگ پلاستیک	مترمربع	۱۰۲		
۱۳	رنگ آمیزی دیوار با رنگ اکرولیک نیمه مات و لاک اکرولیک	مترمربع	۱۶۲.۸		
۱۴	تهیه، نصب و راه اندازی چراغ سقفی از نوع خطی ال ای دی (براکت LED) ۴۰ وات ۶۰ سانت	عدد	۲۱		
۱ ۱۴	انتقال کابل یا سیم برق فونداسیون های برچیده شده و در تداخل با محل دیوار جدید به کنار آن				
۲ ۱۴	در صورت نیاز به سیم کشی، سیم دو رشته ۱.۵ به صورت روکار با داکت پلاستیکی سایز ۲ استفاده گردد				

شرح کار، آنالیز و پیشنهاد قیمت		موسسه آموزشی فرهنگی غیردولتی پتروشیمی ماهشهر		پروژه های ۴۵	
موضوع آئتم		تفکیک فضای موجود به سه اتاق با کاربری کلاس درس-۴۹			
محل اجرای پروژه		دبیرستان مرضیه		ناحیه صنعتی	
				خ دانشگاه	
ردیف	شرح آئتم	واحد	حجم	قیمت واحد پیشنهادی	جمع کل (ریال)
		جمع کل (ریال)			

سالن امتحانات مورد نظر



۱. در کلیه موارد اصول فنی و اجرائی کار می بایست با مقررات ملی ساختمان ایران، مطابقت داشته باشد لذا از توضیحات مکرر در شرح کار خودداری شده است.
۲. شروع هر بخش از کار می بایست با هماهنگی و حضور دستگاه نظارت صورت پذیرد. در غیر اینصورت عملیات انجام شده قابل قبول نمی باشد.
۳. جمع آوری نخاله و موارد برچیده شده به صورت روزانه به عهده مجری کار می باشد.
۴. انتقال نخاله های حاصل از تخریب به محل مشخص شده توسط شهرداری و نظافت محل اجرا به عهده مجری کار می باشد و بابت انجام آن هزینه جداگانه ای پرداخت نمی گردد.
۵. کلیه موارد برچیده شده می بایست در محل مشخص شده توسط مدیر مدرسه، به صورت تفکیک شده و مجزا از یکدیگر چیده شده و تحویل دستگاه نظارت شود. (بابت انجام آن پرداخت جداگانه ای صورت نمی گیرد).
 - ↳ عدم تحویل موارد برچیده شده به دستگاه نظارت به معنی عدم انجام آیتم مربوطه توسط مجری کار می باشد.
 - ↳ پیمانکار می بایست همراه صورت وضعیت خود رسید تحویل موارد برچیده شده به مدیر مدرسه، یا دستگاه نظارت را پیوست نماید.
۶. برگ ضمانتنامه کلیه وسایل و تجهیزاتی که دارای ضمانتنامه فروشنده و یا تولید کننده می باشد، می بایست تحویل کارفرما شود.
۷. در عملیات تخریب، مسئولیت حفظ جان کارگران از هر لحاظ و اجرای ایمن کار، به ویژه قطع کردن کامل برق، به عهده مجری کار می باشد.
۸. در آیتم هایی که زیر کار انجام شده و سپس پوشانده می شوند، مانند برق و آب و فاضلاب، عایق رطوبتی و موارد مشابه، قبل از پوشش می بایست تائید دستگاه نظارت اخذ شود.
۹. ملاک مترائ قابل محاسبه آیتم عایق کاری، مساحت سطح کار انجام شده سطوح افقی در ضریب ۱/۲ می باشد.
 - ↳ مترائ ایزوگام روی سطوح عمودی مانند دیواره ها با ضریب ۱/۲ جداگانه محاسبه می گردد.
۱۰. در آیتم های فلزات که قیمت جداگانه ای بابت ضد زنگ و رنگ در نظر گرفته نشده است، می بایست در قیمت ارائه شده برای انجام کارهای مربوطه ضد زنگ و رنگ نیز توسط مجری کار در نظر گرفته شود.
۱۱. در آیتم های مربوط به برق و روشنایی جایگزین نمودن سیم به جای کابل، هنگام اجرا، قابل قبول نمی باشد.
۱۲. هزینه جداگانه ای بابت بند کشی در آیتم های آجر نما پرداخت نمی گردد.
۱۳. قبل از خرید هر گونه متریال و وسیله، نمونه آن به تایید دستگاه نظارت رسانده شود. در غیر اینصورت حتی پس از اجرا و نصب نیز، دستگاه نظارت می تواند دستور تعویض یا تخریب دهد.
۱۴. برای موارد ذکر نشده و مورد نیاز در اجرا، پرداخت جداگانه ای صورت نمی گیرد و پیمانکار می بایست در قیمت پیشنهادی، موارد ذکر نشده اما مورد نیاز را در نظر بگیرد.
۱۵. پیشنهاد دهنده قیمت می بایست قبل از درج قیمت، از محل کار بازدید نموده و کلیه ابهامات خود را برطرف نماید. هنگام اجرای کار و در پایان آن هیچ بهانه ای پذیرفته نمی شود.
۱۶. توجه شود کلیه آیتم های رنگ آمیزی روی دیوار و سقف فقط با ابلاغ و مجوز کتبی ناظر پروژه قابل اقدام می باشد حتی اگر انجام کار به صراحت در اسناد استعلام درج شده باشد.
۱۷. در کلیه موارد مرتبط با آهن آلات، وزن آهن استفاده شده، منظور شده و آهن پرت در نظر گرفته نشده است. لذا در قیمت پیشنهادی این موضوع در نظر گرفته شود.
۱۸. حجم کارهای درج شده تقریبی بوده و ملاک محاسبه حجم اندازه گیری شده پس از پایان کار می باشد.

۱۹. حجم کار ممکن است به هر میزان که کارفرما تشخیص دهد کم شود و حق هیچگونه اعتراضی برای پیمانکار وجود ندارد.
۲۰. پیمانکار به هیچ وجه حق انجام کار بیش از حجم درج شده در اسناد استعلام را بدون مجوز دستگاه نظارت ندارد و بابت مازاد کار انجام شده پرداختی صورت نمی گیرد.
۲۱. قیمت ارائه شده شامل کل عملیات انجام کار می باشد.
۲۲. کلیه فاکتورها در سامانه معاملات فصلی اداره امور اقتصادی و دارایی ثبت می گردد.
۲۳. هیچگونه پرداخت جداگانه تحت هر عنوان، به غیر از قیمت تائید شده، صورت نمی گیرد.
۲۴. تهیه وسایل مورد نیاز مانند پله و یا داربست به عهده برنده استعلام بوده و بابت آن پرداخت جداگانه ای صورت نمی گیرد.
۲۵. پیشنهاد دهنده قیمت می بایست قبل از شروع کار، مترائز آن را محاسبه و با مترائز درج شده در استعلام مقایسه نموده و در صورت تفاوت، موضوع را به کارفرما اطلاع دهد.
۲۶. برنده استعلام حق واگذاری کار به غیر را ندارد.
۲۷. این استعلام شامل بیمه تامین اجتماعی می گردد.
۲۸. اخذ کلیه بیمه های مدنی و مسئولیت به عهده مجری کار می باشد.
۲۹. پرداخت هزینه، پس از انجام کار، ارائه صورت وضعیت و تائید آن صورت خواهد گرفت.
۳۰. روش پرداخت:
- لـ پس از انجام کار در هر مدرسه و اخذ پایان کار از مدیر مدرسه و ارائه فاکتور رسمی، مدارک ارائه شده توسط دستگاه نظارت بررسی شده و پس از رفع اشکال یا اشکالات احتمالی و تایید نهایی جهت طی نمودن روند پرداخت اقدامات لازم صورت می پذیرد.
- لـ مدت پرداخت از زمان تایید کامل بودن مدارک تا پرداخت مالی حدود دو هفته می باشد. (تقریبی می باشد)

قرارداد

موضوع :

نمونه



کارفرما :

مؤسسه آموزشی فرهنگی غیردولتی پتروشیمی ماهشهر

پیمانکار :

نمونه

مشخصات قرارداد:

	شماره
	تاریخ

نظارت عالی :

دفتر فنی و تعمیرات مؤسسه

شماره قرارداد :

این قرارداد فی مابین مؤسسه آموزشی فرهنگی غیردولتی پتروشیمی ماهشهر ، ثبت شده به شماره ۷۶ در اداره ثبت اسناد و املاک شهرستان ماهشهر دارای شناسه ۱۰۹۸۰۰۱۲۷۸۵ با نمایندگی آقایان : .. (مدیرعامل) و .. (رئیس هیات مدیره) که از این پس "کارفرما" نامیده می شود ، از یک سو و .. به شماره .. ثبت شده در اداره ثبت شرکت ها و مؤسسات غیر تجاری شهرستان .. دارای شماره اقتصادی .. و شناسه ملی .. به نشانی اقامتگاه قانونی زیر به نمایندگی .. (مدیرعامل) به شماره ملی .. دارنده امضاء مجاز و تعهد آور شرکت به استناد آخرین آگهی تغییرات مندرج در روزنامه رسمی شماره .. مورخ .. که در این قرارداد "پیمانکار" نامیده می شود از سوی دیگر ، تحت شرایط و ضوابط ذیل منعقد و طرفین ملزم به رعایت و اجرای مفاد آن می باشند.

نشانی اقامتگاه قانونی پیمانکار: ..

✉ .. -تلفن ..

ماده یک- موضوع قرارداد

۱-۱) موضوع قرارداد عبارتست از: " .. " مطابق قرارداد حاضر، شرح و احجام کارها، اسناد استعلام بهاء و سایر ضوابط و شرایط منضم به آن، که جزء لاینفک قرارداد محسوب می گردند.

۱-۲) حجم عملیات موضوع قرارداد حداکثر تا ۲۵ درصد مبلغ اولیه قرارداد قابل افزایش یا کاهش خواهد بود. بدیهی است در صورت ابلاغ کارفرما مبنی بر اعمال افزایش یا کاهش مذکور، پیمانکار متعهد به اجرای آن براساس آنالیز مبلغ قرارداد می باشد.

تبصره ۱: در صورتیکه تغییرات در حجم موضوع قرارداد مستلزم تغییر در مدت آن باشد، فقط نسبت به بخش افزایش یافته، مدت قرارداد افزایش خواهد یافت .

تبصره ۲: در صورتیکه کارهای جدید ابلاغ شده به پیمانکار در شرح کار اولیه و آنالیز بها پیش بینی نشده باشد، پیمانکار می بایست قیمت پیشنهادی خود را همراه آنالیز قیمت به کارفرما اعلام نموده و پس از تأیید کارفرما اقدام نماید. سقف این کارها نباید از ۱۰٪ مبلغ اولیه قرارداد بیشتر گردد.

تبصره ۳: انجام هر نوع کار جدید و افزایش حجم کار تعریف شده فقط با دستور کار کتبی دستگاه نظارت قابل قبول می باشد.

ماده دو- مدت قرارداد

۱-۲) مدت قرارداد .. روز و از تاریخ ابلاغ قبولی پیشنهاد قیمت به پیمانکار می باشد. پیمانکار متعهد است طی مدت مذکور، به نحو مطلوب نسبت به انجام تمامی کارهای موضوع قرارداد و تعهدات مربوط به آن، بر اساس دستورات دستگاه نظارت کارفرما اقدام نماید، به نحوی که عملکرد وی همواره مورد رضایت کارفرما قرار گیرد .

۲-۲) پیمانکار موظف است پس از ابلاغ قبولی پیشنهاد قیمت، نسبت به تهیه و ارائه برنامه زمانبندی انجام عملیات موضوع آن مطابق شرح کار پیوست اقدام و تأیید دستگاه نظارت کارفرما در این خصوص را اخذ نماید .

۲-۳) به منظور شروع عملیات موضوع قرارداد حاضر ، پیمانکار مکلف است نسبت به تجهیز کارگاه حداکثر تا ۳ روز پس از تاریخ ابلاغ قبولی پیشنهاد قیمت به پیمانکار ، اقدامات لازم را به عمل آورد .

ماده سه - مبلغ قرارداد

۱-۳) مبلغ اولیه قرارداد در قبال اجرای کلیه عملیات موضوع قرارداد و سایر تعهداتی که پیمانکار به موجب قرارداد حاضر عهده دار انجام آنها گردیده است، جمعاً (به عدد) **...ریال** (به حروف) .. ریال می باشد.

۲-۳) مبانی مبلغ قرارداد در طول مدت اجرای آن ثابت و لایتغیر بوده و مشمول هیچگونه تعدیل نخواهد بود.

۳-۳) به مبلغ قرارداد هیچگونه ضریبی از جمله ارتفاع، سختی کار و طبقات تعلق نخواهد گرفت.

۴-۳) هیچگونه تعدیل و افزایش بهای قیمت ناشی از افزایش قیمت مصالح در طول مدت قرارداد به پیمانکار تعلق نمی گیرد. (منظور از مدت زمان قرارداد، ابتدای تاریخ شروع به کار تا انتهای آن با کلیه تمدید زمان قرارداد می باشد.)

۵-۳) مبلغ قرارداد در برگیرنده تمامی هزینه های مستقیم و غیر مستقیم پیمانکار، از هر نوع، مانند تهیه و تأمین مواد و اقلام مورد نیاز، تهیه مدارک فنی، تجهیزات، ماشین آلات، مالیات، بیمه تأمین اجتماعی متعلقه به قرارداد، کسور قانونی، سود پیمانکار و سایر هزینه ها، حقوق، پاداش، عیدی، اضافه کاری، سنوات، مرخصی و تعطیلات کارکنان پیمانکار، بدی آب و هوا، تهیه و تأمین تجهیزات و کلیه تعهدات میباشد.

ماده چهار - نحوه پرداخت

۱-۴) مبلغ قرارداد بر اساس پیشرفت کار و با تنظیم صورت وضعیت، مطابق با آنالیز پیشنهاد قیمت منضم به قرارداد حاضر و پس از تایید دستگاه نظارت کارفرما به پیمانکار پرداخت میگردد. بدین منظور پیمانکار می بایست صورت کارهای انجام شده را بر اساس میزان کار انجام شده تنظیم و جهت بررسی و تأیید تحویل دستگاه نظارت نماید. صورت وضعیت مراحلی که بدین ترتیب تنظیم می گردد و می بایست دارای امضاء مجاز نماینده پیمانکار و مهور به مهر پیمانکار باشد، توسط دستگاه نظارت بررسی و در صورت تأیید ظرف مدت پنج روز کاری برای کارفرما ارسال مینماید. صورت وضعیت مزبور پس از اعمال کنترل های لازم و تأیید توسط مدیرعامل کارفرما، به امور مالی تسلیم می شود. امور مالی مبلغ صورت وضعیت را پس از رسیدگی از جهت مطابقت ارقام آن با قرارداد و تصحیحات احتمالی لازم و اعمال کسور قانونی و قراردادی به پیمانکار پرداخت خواهد نمود. هرگاه به عللی صورت وضعیت ارسالی پیمانکار ناقص باشد یا برخی از ارقام آن مورد قبول دستگاه نظارت قرار نگیرد صورت وضعیت برای تصحیح به پیمانکار عودت داده می شود. در این صورت مدت پرداخت صورت وضعیت از تاریخی شروع خواهد شد که صورت وضعیت تصحیح شده تسلیم دستگاه نظارت بشود. در چنین مواردی در مقابل تقاضای کتبی پیمانکار و تأیید دستگاه نظارت، کارفرما هفتاد درصد وجه صورت وضعیت را به عنوان علی الحساب در وجه پیمانکار پرداخت می کند و مابقی را پس از اصلاح و امضاء صورت وضعیت پرداخت خواهد نمود. پرداخت صورت وضعیت بعدی موکول به اصلاح و قطعی شدن صورت وضعیت قبلی است.

۲-۴) پیمانکار در قبال ارائه درخواست دریافت پیش پرداخت (۲۵ درصد مبلغ قرارداد) و تحویل ضمانتنامه معادل مبلغ آن (ضمانتنامه بانکی یا چک تضمین شده بانکی) می تواند فقط یک نوبت پیش پرداخت دریافت نماید. (مبلغ پیش پرداخت ۲۵ درصد مبلغ قرارداد و به صورت خالص، بدون اعمال کسورات قانونی و قراردادی می باشد)

۳-۴) از هر پرداخت به پیمانکار مبلغ ۱۰ درصد بابت تضمین حسن انجام کار کسر می گردد.

۴-۴) از هر پرداخت به پیمانکار مبلغ ۵ درصد بابت تضمین ارائه مفاسد حساب بیمه سازمان تأمین اجتماعی کسر می گردد.

۵-۴) پیمانکار پس از پیشرفت فیزیکی و ریالی پروژه، بیش از ۳۵ درصد و ۷۰ درصد، می تواند دو نوبت درخواست پرداخت، معادل حداکثر ۳۵ درصد و ۷۰ درصد مبلغ قرارداد، در قبال ارائه صورت وضعیت موقت کارکرد تا همان مرحله را، نماید. (اجرای این بند منوط به عدم اجرای بند ۴-۲ مبنی بر عدم دریافت پیش پرداخت توسط پیمانکار می باشد)

۶-۴) پرداخت مالیات بر ارزش افزوده فقط در صورت درخواست پیمانکار و احراز شرایط لازم صورت می پذیرد.

ماده پنج - تأییدات و تعهدات پیمانکار

۵-۱) تأییدات پیمانکار

پیمانکار در اجرای قرارداد حاضر تأیید می نماید که :

- ۵-۱-۱- با کلیه مقتضیات و اوضاع و احوال موثر در انجام کار و راهکارهای اجرایی و دستورالعمل HSE پیمانکاران آشنا بوده و ضمن رعایت کلیه مقررات مربوطه، آموزشهای حفاظتی زیست محیطی را به کارکنان خود نیز ارائه نماید.
- ۵-۱-۲- در اجرای موضوع قرارداد حاضر کلیه قوانین و مقررات کشور و شرایط مندرج در قرارداد حاضر را رعایت نموده و می نماید و در صورتی که در طول اجرای خدمات موضوع قرارداد یا پس از آن معلوم شود پیمانکار یا کارکنان و نمایندگان او از مقررات و قوانین کشور و شرایط مندرج در قرارداد تخلف کرده اند، متعهد خواهد بود هرگونه خسارتی که از این بابت متوجه کارفرما شود را به تشخیص کارفرما جبران نماید.
- ۵-۱-۳- از محل اجرای کار بازدید کرده و از طبیعت محل، راههای ارتباطی، شرایط عملیاتی، مقررات ایمنی کارفرما، تسهیلات موجود در منطقه، شرایط اقلیمی و آنچه برای اجرای عملیات لازم و در آن مؤثر است، از جمله آشنایی با اسناد و مدارک دستگاهها، ماشین آلات، نحوه تأمین ابزارآلات و دستگاههای مورد نیاز، حجم کار و امکانات لازم، تأمین نیروی انسانی لازم اعم از متخصص و کارگرساده مورد نیاز، ضوابط و مقررات کارفرما در زمینه ساعات کار، تعطیلات، ایمنی و آتش نشانی و سایر موارد مربوطه، کاملاً مطلع شده و بعداً حق هیچگونه ادعایی به عنوان خسارت و هزینه های اضافی از بابت عواملی که در این بند ذکر شده و یا سایر عوامل از این قبیل را نخواهد داشت. در مورد رویدادهایی که به طور معقول برای یک پیمانکار کار آزموده قابل پیش بینی نباشد با توافق طرفین تعیین تکلیف خواهد شد.
- ۵-۱-۴- هزینه های ناشی از اجرای قوانین از جمله قوانین کار و بیمه های تأمین اجتماعی، خصوصاً حق بیمه کارهای سخت و زیان آور و مقررات و آیین نامه های مربوط به و حقوق دولتی را در مبلغ قرارداد منظور نموده است.
- ۵-۱-۵- در مبلغ پیشنهادی خود علاوه بر هزینه های ناشی از مفاد بندهای فوق، سایر هزینه ها را در نظر گرفته و حق هرگونه تقاضای اضافه پرداخت را نخواهد داشت .
- ۵-۱-۶- کارفرما، هرگونه مسئولیت و تعهدی را در مورد مسائل پرسنلی پیمانکار، اعم از اینکه مربوط به گذشته باشد یا اینکه در آینده حادث گردد، از خود سلب می نماید و پاسخگویی به مشکلات و شکایات مطروحه در ارگان ها و سازمان های دولتی و غیردولتی در مورد هر یک از کارکنان، به عهده پیمانکار می باشد .
- ۵-۱-۷- تهیه و تأمین غذا، محل اسکان، وسیله نقلیه جهت ایاب و ذهاب و سایر امکانات مورد نیاز نیروهایی که در اجرای عملیات موضوع این قرارداد مشغول به کار می باشند، به عهده و هزینه پیمانکار خواهد بود و کارفرما در این خصوص هیچگونه تعهدی نخواهد داشت .
- ۵-۱-۸- چنانچه در نتیجه فعل یا ترک فعل وی و کارکنانش خسارتی متوجه دستگاهها و تأسیسات کارفرما، کارکنان کارفرما و اشخاص ثالث و یا گردد، مسئول جبران آن خواهد بود.
- ۵-۱-۹- در قبال خسارات احتمالی وارده به اشخاص ثالث ناشی از اجرای کار که ممکن است به علت قصور، مسامحه یا تخلف وی حادث شود مسئول و پاسخگو بوده و کارفرما را از هر حیث در قبال ادعای اشخاص ثالث مصون و مبرا می دارد .
- ۵-۱-۱۰- به منظور تردد در سطح مدارس و ایاب و ذهاب کارکنان و نیروهای ستادی پیمانکار، در طول مدت قرارداد فقط برای یک دستگاه خودروی سواری مجوز تردد صادر خواهد شد . چنانچه پیمانکار از وانت بار جهت انجام خدمات موضوع قرارداد حاضر استفاده مجوز جداگانه صادر خواهد شد.

۵-۲) تعهدات پیمانکار

پیمانکار در اجرای قرارداد حاضر متعهد می گردد که :

۵-۲-۱- عملیات موضوع قرارداد را مطابق شرح کارها، استانداردهای قابل قبول وزارت مسکن و شهرسازی و سازمان فنی و حرفه ای، مشخصات و دستورالعملهای موجود و با استفاده از لوازم و تجهیزات مورد نیاز، به نحو شایسته و ماهرانه توسط کارکنان با صلاحیت مورد تأیید کارفرما انجام دهد ، به علاوه وی مسئول صحت کلیه عملیات موضوع قرارداد خواهد بود.

۵-۲-۲- بلافاصله پس از مبادله قرارداد یا شروع به کار علاوه بر معرفی کلیه افراد شاغل در پروژه، کتباً مدیر پروژه خود (دارای مدرک مهندسی عمران) را به عنوان سرپرست کارگاه و نماینده تام الاختیار به کارفرما معرفی نماید. نماینده پیمانکار باید مقیم در کارگاه و همواره در دسترس باشد و در مواقع بیماری و یا مرخصی جانشین او حق دریافت دستورات و راهنمایی هایی که از طرف دستگاه نظارت در ارتباط با موضوع قرارداد داده می شود، را خواهد داشت. ابلاغ به نماینده پیمانکار و یا جانشین وی در حکم ابلاغ به پیمانکار است و کلیه تعهدات آنها تعهدات پیمانکار می باشند و پیمانکار جز با موافقت کتبی کارفرما نمی تواند نماینده خود را از کار برکنار یا تعویض نماید.

۵-۲-۳- کتباً یک نفر باتجربه و واجد شرایط لازم (دارای مدرک تحصیلی دیپلم) را به عنوان نماینده ایمنی خود به دستگاه نظارت معرفی نماید ، بدیهی است صلاحیت فرد معرفی شده می بایست از طریق کارفرما تأیید گردد. (شامل نمی گردد)

۵-۲-۴- نسبت به تجهیز دفتر و کارگاه به هزینه خود، به نحوی که از نظر قانون کار و بهداشت صنعتی شرایط قابل قبولی را داشته باشد همچنین مورد تأیید HSE کارفرما قرار گیرد اقدام نماید. (شامل نمی گردد) بدیهی است نظافت و ساماندهی محدوده داخلی و خارجی کارگاه به عهده و هزینه پیمانکار می باشد .

۵-۲-۵- کلیه کارهای مربوط به تجهیز و برچیدن کارگاه و همچنین تجهیزات و ماشین آلات مورد نیاز را به عهده و هزینه خود انجام دهد .

۵-۲-۶- کلیه قوانین و مقررات کشور، از جمله قوانین کار و تأمین اجتماعی و همچنین ضوابط و مقررات کارفرما را رعایت نموده و نماینده ایمنی خود را به اداره ایمنی کارفرما معرفی نماید .

۵-۲-۷- از نیروها و تخصص های لازم جهت انجام کلیه عملیات موضوع قرارداد استفاده و آنها را مدیریت، سرپرستی و سازماندهی نماید و در صورت درخواست دستگاه نظارت نسبت به افزایش نیروها برای بالا بردن راندمان عملیات موضوع قرارداد، به عهده و هزینه خود اقدام نماید .

۵-۲-۸- به صورت مستمر از کارهای در حال اجرا بازدید و نحوه اجرای کارها را با برنامه زمانبندی از پیش تهیه شده مطابقت نماید تا در صورت نیاز به تغییر در برنامه، سریعاً این تغییرات را به کارفرما اطلاع داده و پس از اخذ تأیید وی ، کار را با برنامه جدید ادامه دهد.

۵-۲-۹- کلیه کارکنان خود را به رعایت مقررات و ضوابط ایمنی در طول مدت قرارداد ملزم نموده و در مقابل عدم رعایت اینگونه موارد توسط کارکنانش، در برابر کارفرما مسئول و پاسخگو خواهد بود.

۵-۲-۱۰- کارکنان خود را از ممنوعیت اکید استعمال دخانیات در مدارس و ممنوعیت استفاده از تلفن همراه دوربین دار، آگه و آنان را ملزم به رعایت موارد فوق نماید و در صورت مشاهده تخلف هر یک از کارکنان از مفاد این بند، در اسرع وقت به خدمات فرد یا افراد خاطی خاتمه داده ، شخص یا اشخاص واجد صلاحیت دیگری را به کارگمارد.

۵-۲-۱۱- البسه و کلیه ملزومات ایمنی کارکنان خود را مطابق دستورالعمل HSE ، به عهده و هزینه خود تأمین و کارکنان خود را ملزم به استفاده از آن ها نماید. البسه و وسایل ایمنی مورد استفاده نفرات پیمانکار می بایست مورد تأیید دستگاه نظارت و اداره ایمنی کارفرما قرار گیرند .

۵-۲-۱۲- کلیه مصالح ، اعم از مصرفی ، ابزارآلات و ماشین آلات و تجهیزات مورد نیاز اجرای عملیات موضوع قرارداد را رأساً و به هزینه خود تأمین نماید؛ لیکن قبل از خرید مصالح و اقلام مورد نیاز پروژه باید تأییدیه دستگاه نظارت در خصوص نوع و جنس و مطابقت آنها با استانداردهای مورد

نظر کارفرما را اخذ نماید. چنانچه مواد و متریال مصرفی یا تجهیزات پروژه بنا به قصور پیمانکار به لحاظ عدم مرغوبیت مورد استفاده قرار گیرد پیمانکار موظف است موارد مزبور را به هزینه خود و با نظر و صلاحدید دستگاه نظارت و بر طبق مشخصات فنی و استانداردها و نقشه های اجرایی تأمین نماید. ۱۳-۲-۵- محوطه کار خود را همواره مرتب و تمیز نگاه داشته، روزانه و در پایان کار کلیه نخاله ها و اقلام باقیمانده را به محل تعیین شده از سوی دستگاه نظارت، به عهده و هزینه خود به خارج از مدارس حمل و تخلیه نماید.

۱۴-۲-۵- روزانه، نسبت به اخذ تأیید و مجوزهای لازم در رابطه با انجام کارهای موضوع قرارداد، حمل و نقل و جابجایی تجهیزات، و ...، از مراجع ذیربط اقدام نماید.

۱۵-۲-۵- به صورت روزانه؛ گزارش (فعالیت یا عدم فعالیت) کارهای انجام شده و درحال انجام، نواقص موجود و مشکلات ایجاد شده را به دستگاه نظارت کارفرما گزارش نماید. موارد ذکر شده به وسیله ثبت و ارسال تصاویر واضح و گویا از تمام زوایای کار انجام شده یا مشکلات پیش آمده و سایر موارد مرتبط به تعداد مکفی در اپلیکیشن ارتباطی و مدیریتی پروژه میزیتو که نام اکانت آن توسط کارفرما به پیمانکار اعلام شده و وی موظف به عضویت در آن و ارسال گزارش روزانه می باشد.

۱۶-۲-۵- در مدت اجرای کار به عهده و هزینه خود از ماشین آلات، متریال و سایر اموال موجود در کارگاه، به صورت شبانه روزی حفاظت و حراست نماید. کارفرما هیچگونه تعهدی در این خصوص ندارد.

۱۷-۲-۵- بلافاصله بعد از اتمام هر مرحله از عملیات موضوع قرارداد، صورت جلسه کار انجام شده را به دستگاه نظارت ارائه نماید.

۱۸-۲-۵- در طول مدت انجام عملیات موضوع قرارداد کارکنان خود را از لحاظ کمی و کیفی کنترل نموده، از اجرای دقیق کارهای موضوع قرارداد براساس روش های معمول، استانداردها، ضوابط و دستورالعمل های سازندگان و نیز تلاش در جهت کاهش ضایعات، اطمینان حاصل نماید.

۱۹-۲-۵- قبل از تهیه هرگونه متریال نسبت به اخذ تأیید کتبی دستگاه نظارت مبنی بر نوع متریال و موجود یا عدم موجودی آن در انبار کارفرما اقدام نماید.

۲۰-۲-۵- کلیه بیمه نامه های مرتبط با کار خود شامل تمامی کلوزهای لازم را تهیه نماید. مسئولیت عدم تهیه بیمه نامه های مذکور ۱۰۰ درصد به عهده پیمانکار می باشد.

ماده شش : تعهدات کارفرما

۱-۶) تحویل محل اجرای پروژه.

۲-۶) کارفرما محل مورد نیاز جهت دائر نمودن و تجهیز کارگاه را با نظر خود تأمین و طی صورتجلسه ای به پیمانکار تحویل خواهد داد.

ماده هفت - کارکنان پیمانکار

از نظر این قرارداد کلیه کسانی که به منظور اجرای عملیات موضوع قرارداد، برای پیمانکار خدمات دائم یا موقت انجام می دهند، کارکنان پیمانکار شناخته می شوند. پیمانکار باید کارکنان خود را از بین افراد شایسته، باصلاحیت فنی و اخلاقی و به تعداد کافی انتخاب نماید، به نحوی که اجرای عملیات موضوع قرارداد طبق شرایط مندرج در آن تأمین گردد. کارفرما همواره می تواند برکناری هر یک از کارکنان پیمانکار را که در کار خود شایستگی کافی نداشته باشند، یا به علت بی دقتی در انجام وظیفه، عدم رعایت دستورالعمل های کارفرما یا به جهات دیگر، ادامه حضورشان در کارگاه دوراز مصلحت باشد را از پیمانکار بخواهد. پیمانکار مکلف است سریعاً به خدمات این افراد خاتمه داده و جز با اجازه کارفرما از بازگردانیدن آنها به کارگاه خودداری نماید. بدیهی است پیمانکار با توجه به شرایط فوق، متعهد به استخدام نفرانشین با تجربه کافی خواهد بود.

ماده هشت - دستگاه نظارت

نظارت عالی به بر حسن اجرای این قرارداد از سوی کارفرما به **دفتر فنی و تعمیرات مؤسسه** محول شده که بلافاصله پس از شروع قرارداد، دستگاه نظارت، ناظر یا ناظرین را تعیین و کتباً به پیمانکار معرفی خواهد نمود. دستگاه نظارت، ناظر یا ناظرین وی حق دارند با توجه به مفاد قرارداد و اسناد مدارک منضم به آن به نمایندگی از کارفرما، در اجرای عملیات موضوع قرارداد نظارت دقیق به عمل آورند و کارهای انجام شده توسط پیمانکار را بر اساس مشخصات و دستورالعملهای ذکر شده مورد بازرسی و آزمایش قرار دهند و در صورت مشاهده هرگونه مغایرتی، دستور رفع آنها را به پیمانکار صادر نمایند. این اقدامات به هیچ عنوان از تعهدات پیمانکار نخواهد کاست.

تبصره: پیمانکار موظف است کلیه مکاتبات و گزارشات خود را از طریق دستگاه عالی نظارت برای کارفرما ارسال و از همان مرجع پاسخ خود را دریافت نماید. کلیه کارکنان پیمانکار نیز ملزم به رعایت سلسله مراتب فوق می باشند.

ماده نه - جرائم

۱-۹) چنانچه پیمانکار در اجرای موضوع قرارداد و با عنایت به برنامه زمانبندی اعلام شده تأخیر غیر مجاز داشته باشد، در صورتی که تأخیر ناشی از فعل، ترک فعل، قصور و یا تعلل پیمانکار باشد، به ازاء هر روز مبلغ (به عدد) ۱۰/۰۰۰/۰۰۰ ریال به عنوان جریمه تأخیر از محل مطالبات و یا تضمینات پیمانکار کسر و وصول خواهد شد. بدیهی است در صورتیکه جمع مدت تأخیر از یک دهم مدت قرارداد حاضر بیشتر شود، کارفرما حق خواهد داشت قرارداد حاضر را ضمن اعمال جریمه تأخیر، فسخ و مطابق ماده ۱۷ اقدام نماید.

۲-۹) هرگونه خسارت وارده به اموال و تأسیسات که حین کار و در اثر سهل انگاری کارکنان پیمانکار پیش بیاید، به عهده و هزینه پیمانکار بوده و مشمول پرداخت و جبران خسارات وارده می باشد که از محل مطالبات و سپرده های وی کسر خواهد گردید.

۳-۹) چنانچه عدم رعایت کیفیت کار و یا قصور پیمانکار، منجر به بروز صدمه و خسارت به تجهیزات تحویلی به وی گردد، در این صورت تعیین خسارت وارده و هزینه جبران آن، طبق نظر کارشناسی بازرسی ثالث مورد تأیید کارفرما و یا شرکت صنایع پتروشیمی خلیج فارس، تعیین و اعلام خواهد شد.

ماده ده - مالیات بر ارزش افزوده

پرداخت مالیات بر ارزش افزوده فقط در صورت درخواست پیمانکار و احراز شرایط لازم صورت می پذیرد.

ماده یازده - کسور قانونی

۱-۱۱) کلیه کسور قانونی مربوط به قرارداد حاضر به عهده و هزینه پیمانکاری باشد.

۲-۱۱) پیمانکار موظف است که کارکنان خود را نزد سازمان تأمین اجتماعی بیمه نموده و کل حق بیمه را به ترتیب مقرر در ماده ۲۸ قانون مربوطه، به آن سازمان پرداخت نماید.

۳-۱۱) در رابطه با اجرای ماده ۳۸ قانون تأمین اجتماعی، ۵٪ مبلغ هر صورت وضعیت قرارداد به عنوان سپرده حق بیمه نزد کارفرما نگهداری و طبق ماده ۳۸ قانون تأمین اجتماعی و قانون الحاقیه یک تبصره به ماده مذکور و آئین نامه اجرائی آن عمل خواهد شد. استرداد مبالغ کسر شده به پیمانکار منوط به این است که وی برگ مفاصاحساب نهائی از سازمان تأمین اجتماعی، مبنی بر اینکه تمام حق بیمه موضوع قرارداد را پرداخت نموده است تحصیل و به نماینده کارفرما تسلیم نماید. علاوه بر مبلغ ۵٪ مذکور در فوق، مطابق ماده ۳۸ قانون تأمین اجتماعی، آخرین صورت وضعیت قرارداد (حتی اگر کل قرارداد فقط یک صورت وضعیت داشته باشد همان نیز نزد کارفرما باقی خواهد ماند) نیز تا ارائه مفاصاحساب نهائی، نزد کارفرما باقی خواهد ماند و پیمانکار تا قبل از ارائه آن، حق مطالبه ۵٪ نگهداری شده و سایر مطالبات خود را نخواهد داشت.

ماده دوازده - حسن انجام کارها

۱۲-۱) پیمانکار مسئولیت کامل حسن انجام کلیه عملیات موضوع قرارداد را براساس جزئیات دستورات کتبی کارفرما، نماینده یا نمایندگان وی، به عهده دارد و نظارتی که از طرف کارفرما و یا نمایندگان او در اجرای کارها صورت می گیرد به هیچ وجه از میزان این مسئولیت نمی کاهد. هرگاه پیمانکار نسبت به صحت بعضی از دستورالعمل ها و یا دستورات کارفرما ایرادی داشته باشد، باید بلافاصله مراتب را کتباً و با ذکر دلایل به اطلاع کارفرما برساند. دستگاه نظارت مراتب را بررسی و آنچه مورد تأیید است را به پیمانکار ابلاغ خواهد نمود، پیمانکار موظف است دستورالعمل ها و یا دستورات نهایی شده را اجرا نماید .

۱۲-۲) کارفرما می تواند در هر زمان از کارهای در دست اجرای پیمانکار، مراحل ساخت، برنامه های مربوطه و کارگاه در اختیار ایشان بازدید به عمل آورده و چنانچه پیشرفت کار، نحوه عملیات رضایت بخش نباشد، فوراً کار را متوقف و از پیمانکار بخواهد بدون فوت وقت، کار مورد نظر را با توجه به موارد ذکر شده در این قرارداد انجام دهد .

ماده سیزده - دوره تضمین

پیمانکار حسن اجرای کارهای موضوع قرارداد را به مدت سه ماه تمام شمسی، از زمان تحویل موقت موضوع قرارداد تضمین می کند. هرگاه در این مدت که دوره تضمین نامیده می شود معایب و نواقصی در کارها مشهود گردد که ناشی از به کار بردن وسایل و تجهیزات نامناسب و یا عدم رعایت اصول فنی و استانداردهای مورد نظر کارفرما باشد، کارفرما مراتب را جهت رفع عیب و نقص به پیمانکار ابلاغ می کند و پیمانکار موظف است حداکثر ظرف ۷۲ ساعت از تاریخ ابلاغ، نسبت به رفع عیب و نقص به عهده و هزینه خود اقدام نماید. در غیر این صورت کارفرما رأساً اقدام و تمامی هزینه های متحمل را به اضافه ۱۵ درصد بالاسری از محل باقی مانده کسور وجه الضمان برداشت و در صورت کافی نبودن با مراجعه به مراجع ذیصلاح قضائی اقدام به احقاق حقوق خود خواهد نمود.

ماده چهارده - انتقال به غیر

۱۴-۱) پیمانکار حق ندارد جز با موافقت کتبی و قبلی کارفرما، عملیات موضوع قرارداد را کلی یا جزئی به شخص یا اشخاص ثالث، اعم از حقیقی یا حقوقی واگذار نماید.

۱۴-۲) کارفرما می تواند تمام یا قسمتی از حقوق خود در ارتباط با موضوع قرارداد را به شخص یا اشخاص ثالث واگذار نماید.

ماده پانزده - حوادث قهری و غیر مترقبه (فورس ماژور)

در موارد فورس ماژور که تمام قرارداد حاضر به دلیل اتفاقاتی به دلیل وقوع حوادث قهری و غیر مترقبه نظیر سیل ، زلزله ، جنگ ، انقلاب و که خارج از کنترل معقول طرفین است برای یکی از آنها غیر ممکن گردد ، ذیربط مراتب را به طرف دیگر اعلام خواهد نمود . در این صورت طرفین به منظور تعیین تکلیف و حصول توافق با یکدیگر مذاکره خواهند نمود و چنانچه راه حل مرضی الطرفین ظرف مدت یکماه حاصل نگردد و شرایط فورس ماژور همچنان ادامه داشته باشد ، ختم قرارداد اعلام و پیمانکار صورت حسابی شامل مبالغی که باید تا تاریخ وقوع فورس ماژور از طرف کارفرما به او پرداخت شود را به کارفرما تسلیم می نماید و کارفرما پس از دریافت صورتحساب فوق آن را رسیدگی و پس از اعمال کسور قانونی و قراردادی ، مبالغی را که به پیمانکار تعلق می گیرد، به وی پرداخت خواهد نمود .

ماده شانزده- موارد فسخ قرارداد

در موارد زیر قرارداد از طرف کارفرما قابل فسخ است :

- ۱-۱۶) در صورت تأخیر غیر مجاز پیمانکار در شروع و اجرای عملیات موضوع قرارداد برای مدت بیش از پنج روز ، از تاریخ ابلاغ شروع به کار
- ۲-۱۶) هرگاه کارفرما تشخیص دهد که پیمانکار قادر به اجرای مطلوب کار نمی باشد و ادامه کار توسط پیمانکار موجب ضرر و زیان وی خواهد بود.
- ۳-۱۶) در صورتی که پیمانکار بدون اجازه کارفرما و بدون بروز علل قهری موضوع ماده ۱۵، بیش از دو روز کارهای موضوع قرارداد را تعطیل کند .
- ۴-۱۶) پیمانکار، بدون اجازه قبلی و کتبی کارفرما تمام یا قسمتی از کارهای موضوع قرارداد را به شخص ثالث (اعم از حقیقی یا حقوقی) واگذار کند.
- ۵-۱۶) پیمانکار به تشخیص دستگاه نظارت توانایی مالی یا فنی لازم برای اجرای عملیات موضوع قرارداد را نداشته باشد .
- ۶-۱۶) در صورت انحلال یا ورشکستگی شرکت پیمانکار
- ۷-۱۶) در مواردی که طرف قرارداد مرتکب یکی از اعمال پرداخت رشوه یا کمیسیون گردد و این امر برای کارفرما محرز گردد.
- ۸-۱۶) در صورت کشف هرگونه فساد اعم از جعل، خدشه، عدم تأیید صلاحیت (بالاخص صلاحیت ایمنی) و اصالت اسناد ارائه شده و ... توسط پیمانکار، در تمامی مراحل اجرای قرارداد.
- ۹-۱۶) در صورت تأخیر پیمانکار بیش از ۱۵ روز، ضمن اعمال جریمه تأخیر موضوع ماده ۹ .
- ۱۰-۱۶) عدم اجرای هر یک از مواد قرارداد و یا عدم اجرای دستورات دستگاه نظارت کارفرما که به منظور رفع نقایص و تجدید یا اصلاح کارهای انجام شده ناقص یا معیوب توسط پیمانکار و در مهلتی که برای وی تعیین می کند. در اینصورت کارفرما به هر ترتیبی که مقتضی بداند رأساً معایب و نقایص کار را رفع نموده و جمع هزینه های مربوط را به اضافه ۵۰٪ بالاسری از مطالبات و سپرده های پیمانکار کسر مینماید و در صورت تکرار مشمول موارد فسخ قرارداد خواهد شد .

ماده هفده- اقدامات پس از فسخ قرارداد

هرگاه ضرورت ایجاب نماید که کارفرما قرارداد را به یکی از علل مشروح در ماده ۱۶ فسخ کند مراتب را کتباً به اطلاع پیمانکار می رساند. پیمانکار می بایست ظرف مدت حداکثر ده روز از تاریخ دریافت آن دلایل مستند در دفاع از عملکرد خود را به صورت کتبی به کارفرما ارائه نماید، در صورت عدم پاسخ پیمانکار در مهلت مقرر و یا غیر قابل قبول بودن ادله ارائه شده، کارفرما بدون احتیاج به انجام تشریفات قضائی مبالغ ضمانت نامه حسن انجام تعهدات و کسور وجه الضمان را به سود خود ضبط و وصول می نماید و بلافاصله کارگاه، تأسیسات، و مصالح و تجهیزات و وسائل موجود در آن را در اختیار گرفته و برای حفاظت آن و ادامه کار اقدام لازم را معمول می دارد.

تبصره ۵ : تشخیص کارفرما مبنی بر انطباق تخلف و یا تخلفات پیمانکار با یک یا عده ای از موارد مذکور در ماده ۱۶، برای فسخ قرارداد کافی می باشد و پیمانکار به هیچ وجه حق ندارد فسخ قرارداد را به عنوان یکی از موارد حل اختلاف (موضوع ماده ۱۹) تلقی کند.

ماده هجده - تعلیق کار

۱-۱۸) کارفرما می تواند در مدت قرارداد، اجرای کار را موقتاً برای حداکثر ۳ ماه به حالت تعلیق در آورد در این صورت باید مراتب را کتباً با تعیین تاریخ شروع مجدد کار به پیمانکار اطلاع دهد.

۲-۱۸) در صورتیکه تعلیق اجرای کار برای مدتی بیش از ۳ ماه ضروری باشد کارفرما می تواند با توافق کتبی پیمانکار مدت تعلیق را افزایش دهد. در صورت عدم موافقت پیمانکار، قرارداد خاتمه یافته تلقی و به شرح مذکور در ماده ۲۰ اقدام خواهد شد.

ماده نوزده - حل اختلاف

در صورتی که اختلافاتی بین کارفرما و پیمانکار پیش آید، اعم از اینکه مربوط به اجرای موضوع قرارداد و یا مربوط به تفسیر و تعبیر هر یک از مواد قرارداد حاضر و سایر مدارک پیوست آن باشد، می بایست ابتدا از طریق مذاکره بین طرفین رفع گردد، در غیر این صورت اختلاف فیما بین به مراجع قضایی ارجاع خواهد شد. احکام صادره از دادگاه صالحه برای طرفین لازم الاجرا می باشد و طرفین ملزم هستند تا حل و فصل نهایی اختلاف، تعهداتی را که به موجب قرارداد به عهده دارند اجرا نمایند، در غیر این صورت ملزم به جبران ضرر و زیان خواهند بود.

ماده بیست - خاتمه قرارداد

کارفرما علاوه بر اختیارات مندرج در ماده ۱۶ حق خواهد داشت با اخطار قبلی یک ماهه به قرارداد خاتمه دهد. در این صورت پس از اعمال کسور قانونی و قراردادی توسط کارفرما، پیمانکار محق به دریافت حق الزحمه کارهای انجام شده تا تاریخ خاتمه قرارداد خواهد بود.

ماده بیست و یک - محرمانه بودن اطلاعات

کلیه اطلاعاتی که پیمانکار در نتیجه انعقاد و اجرای قرارداد حاضر بدانها دسترسی پیدا می کند، باید کاملاً محرمانه تلقی شده و اسناد و مدارک آنها در مقابل حریق، سرقت و یا فقدان، محفوظ نگهداشته شوند. پیمانکار باید این مدارک را بعد از خاتمه و اتمام عملیات موضوع قرارداد عیناً به کارفرما عودت دهد.

ماده بیست و دو - اسناد و مدارک قرارداد

اسناد و مدارک قرارداد عبارتست از: قرارداد حاضر، شرح کارهای عملیات موضوع قرارداد، پیشنهاد قیمت و آنالیز بها و سایر مدارک منضم به این قرارداد. اسناد تکمیلی که حین اجرای کار و به منظور اجرای قرارداد به پیمانکار ابلاغ می شود یا بین طرفین قرارداد مبادله می گردند نیز جزء اسناد و مدارک قرارداد به شمار می آیند، این اسناد باید در چارچوب اسناد و مدارک قرارداد تهیه شوند. اسناد مذکور ممکن است به صورت الحاقیه، موافقتنامه، متمم و یا اصلاحیه باشند.

تبصره: در صورت وجود دوگانگی بین اسناد و مدارک، قرارداد بر دیگر اسناد و مدارک اولویت دارد. و اگر دوگانگی مربوط به بهای کار باشد آنالیز پیوست قرارداد بر دیگر اسناد و مدارک اولویت دارد.

ماده بیست و سه - سایر شرایط قرارداد

۲۳-۱) کلیه مزایای قانونی قابل پرداخت به کارکنان پیمانکار اعم از مستمر و غیر مستمر، پاداش، خسارت اخراج، بازخرید، مرخصی و امثالهم در مبلغ قرارداد منظور گردیده و کارفرما هیچگونه تعهدی در قبال کارکنان پیمانکار نخواهد داشت. پیمانکار رأساً در برابر کارکنان خود و مراجع ذیربط مسئول و پاسخگو می باشد.

۲۳-۲) تهیه و تأمین هرگونه وسیله نقلیه سبک مورد نیاز انجام عملیات موضوع قرارداد به عهده و هزینه پیمانکار می باشد. بدیهی است وسائط نقلیه مورد استفاده توسط پیمانکار می بایست مورد تأیید دستگاه نظارت کارفرما قرار گیرد.

۲۳-۳) پیمانکار مکلف است کلیه کارکنانی را که در اجرای این قرارداد به کار می گمارد تحت پوشش بیمه تأمین اجتماعی قرار داده و کلیه قوانین و مقررات را در این خصوص و همچنین کلیه مقررات قانون کار، منجمله انجام معاینات پزشکی لازم و دوره ای کارکنان خود را رعایت نماید و هرگونه تخلف از انجام این تکالیف موجب مسئولیت پیمانکار خواهد بود.

۲۳-۴) پیمانکار نمی تواند نیروهای خود را از میان افراد شاغل در مؤسسه آموزشی فرهنگی غیردولتی پتروشیمی ماهشهر به کار گمارد، تخلف پیمانکار در این خصوص موجب اعمال جریمه از سوی کارفرما می باشد. در صورت تکرار تخلف از سوی پیمانکار، از موارد فسخ قرارداد محسوب گردیده و مطابق ماده ۱۷ برخورد خواهد شد .

۲۳-۵) تهیه و تأمین ، حمل و بارگیری ، ارسال ، تخلیه و انبارداری اقلام ، متریال ، تجهیزات و دستگاه های مورد نیاز، به عهده و هزینه پیمانکار می باشد .

ماده بیست و چهار - ابلاغیه ها

۲۴-۱) کلیه ابلاغیه ها و مصوبات در ارتباط با این قرارداد باید کتبی بوده و حسب مورد به نشانی های مندرج در مقدمه قرارداد ارسال گردد.

۲۴-۲) هر یک از طرفین قرارداد می تواند نشانی یا شماره تلفن یا ایمیل ارتباطی خود را با دادن ابلاغ به طرف دیگر به شرح مذکور در بالا تغییر دهد.

۲۴-۳) ابلاغیه هایی فوق در صورتی که به صورت دستی تحویل شده باشد ، در روز تحویل دریافت شده تلقی می گردد. در صورتی که با فاکس ارسال شده باشد در روز ارسال فاکس، دریافت شده تلقی می گردد و اگر در ساعت خارج از ساعت اداری باشد، روز بعد دریافت شده تلقی می شود. چنانچه بوسیله پست سفارشی ارسال شده باشد در تاریخ امضاء دریافت (تاریخ دریافت)، رسیده محسوب می گردد.

۲۴-۴) بر طبق این ماده طرفین قرارداد باید در اسرع وقت یکدیگر را از هر گونه اطلاعاتی که برای طرف دیگر مهم بدانند، مطلع نمایند.

- این قرارداد که از هر جهت تابع قوانین جمهوری اسلامی ایران می باشد مشتمل بر ۲۴ ماده و در ۲ نسخه که اعتبار و حکم واحد دارند در مؤسسه آموزشی فرهنگی غیردولتی پتروشیمی ماهشهر ، بین طرفین امضاء و مبادله گردید .

نمایندگان کارفرما:

.....
مدیرعامل
امضاء و مهر

.....
رئیس هیات مدیره
امضاء

نماینده پیمانکار:

.....
مدیرعامل
امضاء و مهر